



Veclus, s.l.

Francesc Caballé i Reinald González.
Gestió i documentació del patrimoni arquitectònic i arqueològic.

C./Andrea Dòria, 51 bis, 3.- 1. 08003 Barcelona
Telf/Fax: 933 196 551 e-mail: veclus@veclus.com
www.veclus.com

Recerca documental de la finca del carrer de l'Arc de Sant Ramon del Call núm. 8 de Barcelona

Barcelona, desembre de 2002

Direcció

Francesc Caballé

Dr. Reinald González

Recerca

Francesc Caballé

Espernaça Piquer

Per a qualsevol ús de les dades, imatges i informacions contingudes en aquest estudi caldrà citar-ne l'origen i autoria.



SUMARI

Consideracions prèvies	1
Localització	3
Metodologia	6
Evolució històrica	14
Notícies històriques documentals	32



Consideracions prèvies

L'antiguitat d'algunes de les restes arquitectòniques de la façana de l'edifici del carrer de l'Arc de Sant Ramon del Call núm. 8 permeten remuntar-se a èpoques anteriors a la destrucció del Call de la ciutat a final del segle XIV. Aquest fet ha alimentat durant anys l'imaginari popular i el romanticisme històric fins al punt de perpetuar llegendes o fets no documentats que identificarien aquesta finca com la casa del Rabí.



Elements arquitectònics medievals visibles a les façanes de l'edifici

El present treball ha tingut com a objectiu la recerca sistemàtica i, en la mesura que ha estat possible, exhaustiva, de les notícies històriques documentals que fessin referència d'una manera directa o indirecta a la finca del carrer de l'Arc de Sant Ramon del Call núm. 8.

Donades les especificitats de l'evolució històrica d'aquesta propietat i la voluntat de localitzar els seus orígens dins l'antic call jueu de Barcelona, la recerca ha hagut de fer-se extensiva i abastar un àmbit físic més ampli que el de

l'estricta edifici. Si tenim en compte, a més, la seva situació dins una illa amb polèmica historiogràfica sobre la localització de l'antiga Sinagoga Major del Call de Barcelona i els seus possibles testimonis arquitectònics i arqueològics, calia aportar la major informació possible per tal de poder avançar en la documentació d'aquest indret singular.

Tot i la voluntat d'exhaustivitat que ha guiat la recerca, és obvi que no s'ha pogut aprofundir en la reconstrucció de l'evolució històrica de tot el conjunt de finques de l'illa. Quedava lluny de l'abast d'aquest treball el seguiment documental d'algunes propietats veïnes –inclosa la polèmica seu de l'antiga Sinagoga Major del Call (Marlet 5)- recerca que, de dur-se a terme amb la mateixa voluntat i metodologia, de ben segur que aportaria més dades per al coneixement de la trama urbana d'aquest sector de l'antic Call jueu de Barcelona. Es per això que dediquem un breu capítol del treball dedicat a la metodologia històrica de recerca que ha guiat aquesta investigació i que convindria que es fes extensiva a la resta de finques d'aquesta illa.

Finalment, cal remarcar que seria també oportú realitzar l'estudi i l'anàlisi històrico-arquitectònica de l'edifici –incloent la recerca arqueològica- abans de decidir qualsevol actuació arquitectònica sobre la finca.

Els autors

Localització

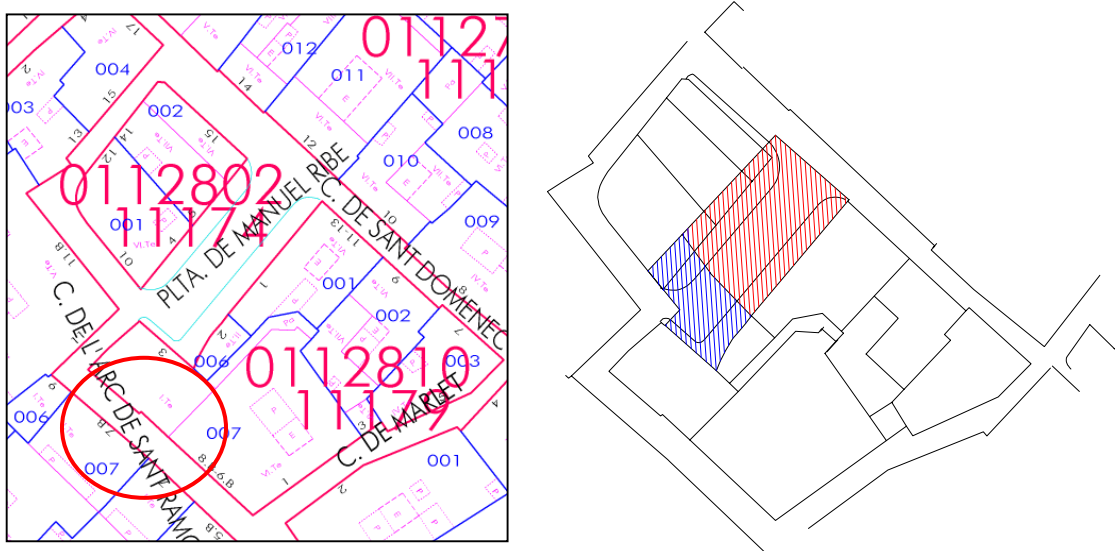
L'edifici del carrer de l'Arc de Sant Ramon del Call núm. 8 de Barcelona es troba a l'illa actualment delimitada pel propi carrer de l'Arc de Sant Ramon del Call, la placeta de Manuel Ribé, el carrer de Sant Domènec del Call i el carrer Marlet. Aquesta configuració d'illa, però, és fruit de transformacions urbanístiques realitzades a mitjan segle XX, amb l'enderroc total del que havia estat la finca núm. 13 del carrer de Sant Domènec del Call i una part de l'edifici del carrer de l'Arc de Sant Ramon del Call núm. 10.

L'origen d'aquestes transformacions es troba en un pla urbanístic que pretenia comunicar el carrer de Sant Honorat amb el de Banys Nous, obrint una via que, en termes moderns, havia d'*esponjar* el barri del Call. Els efectes dels bombardejos patits per la ciutat de Barcelona durant la Guerra Civil va fer que aquest projecte s'iniciés amb l'expropiació de la finca de Sant Domènec del Call 13. A principi de la dècada de 1940, s'enderrocà aquesta casa i part de la de l'Arc de Sant Ramon del Call 10. Amb la creació d'aquest nou vial es dividia l'antiga illa en dues parts separades pel que actualment s'ha convertit amb la placeta de Manuel Ribé.

L'edifici del carrer de l'Arc de Sant Ramon 8 objecte d'aquest estudi obstaculitza el que hauria de ser la continuació del nou vial i que mai no s'acabà d'obrir. A més, l'enderroc parcial de l'edifici veí d'Arc de Sant Ramon del Call 10 va suposar que la paret més oriental de la finca documentada restés com a façana cega provisional, amb front a la placeta de Manuel Ribé. D'aquesta manera, l'actual edifici afronta a ponent i al nord amb el carrer de l'Arc de Sant Ramon del Call –on hi té diverses obertures de diferent cronologia- al sud, amb l'edifici de Marlet 1-Arc de Sant Ramon del Call 6-bis amb el qual l'uneix el plànol cadastral i comparteix, com veurem, alguns segles d'història, i a l'est part amb



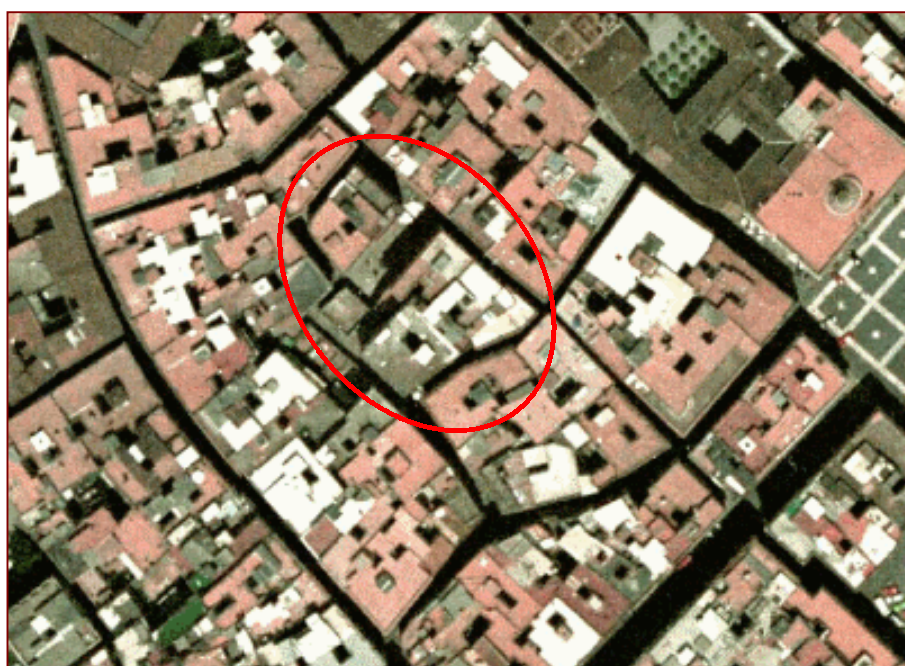
l'espai de la nova placeta de Manuel Ribé i part amb una minúscula propietat restant del que havia estat l'edifici d'Arc de Sant Ramon del Call 10, amb el qual també hi havia tingut relació històrica.



A l'esquerra, plànol parcel·lari actual amb indicació de la finca de l'Arc de Sant Ramon del Call núm. 8 que, com pot observar-se, se situa a la mateixa parcel·la de Marlet 1.

A la dreta, trasposició al parcel·lari actual de les finques enderrocades a la dècada de 1940.

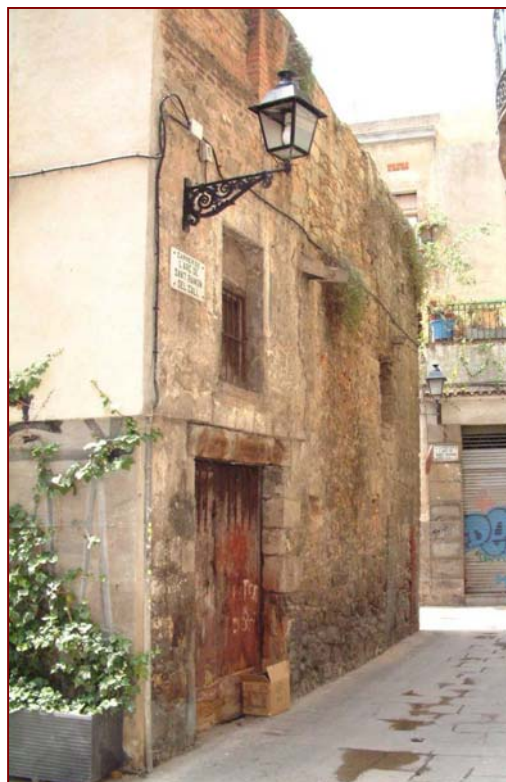
La trama vermella correspon a l'espai de l'antiga finca de Sant Domènec 13 i la trama blava a l'edifici d'Arc de Sant Ramon del Call 10.



Fotografia aèrea actual amb indicació de l'illa on es troba l'edifici d'Arc de Sant Ramon del Call 8.



Vista general de la façana més occidental que dona al carrer de l'Arc de Sant Ramon del Call.



Vista general de la façana més septentrional a l'angle del carrer de l'Arc de Sant Ramon del Call amb la nova placeta de Manuel Ribé.

Metodologia

La recerca arxivística documental sobre el patrimoni construït ha de satisfer les necessitats d'informació d'una entitat física concreta, encara que aquesta no es conservi íntegrament i s'hagin d'identificar els seus testimonis entre estructures posteriors, o bé al subsòl, com a restes arqueològiques.

De fet, com a tal recerca pren el seu sentit quan s'emmarca dins del que podríem anomenar la *documentació integral del patrimoni*. Entenem aquest concepte com la documentació que inclou la investigació arxivística, però també, i imprescindiblement, l'anàlisi històrico-constructiva dels edificis o conjunts estudiats i dels seus elements arquitectònics. Aquest segon aspecte és el que es coneix actualment com a *arqueologia de l'arquitectura* o *arqueologia vertical*. Només, però, una interrelació entre aquests dos camps –en definitiva el treball d'arxiu i el treball de camp– és el que realment fa avançar en el coneixement i l'evolució històrica de les realitats construïdes.

La realitat física -original, transformada o desapareguda- esdevé l'inici i el fil conductor de la investigació i, per tant, l'estratègia de recerca ha de partir d'aquesta realitat i retrocedir en el temps a partir de les fonts documentals que ho permetin. Aquestes fonts existeixen i el que cal és saber recuperar la informació que contenen per tal de poder retrocedir en el temps i reconstruir fins on sigui possible l'evolució històrica de l'edifici objecte d'estudi.

Aquest procediment que arrenca d'una realitat present trenca els plantejaments emprats habitualment en les investigacions arxivístiques, en especial les que es realitzen amb documentació medieval i moderna. Les investigacions històriques han tendit a extreure informació arxivística a partir del buidatge més o menys sistemàtic i exhaustiu de sèries documentals. Les notícies

extretes han servit per a documentar múltiples aspectes de la realitat històrica, però, en el cas de les referències a construccions no singulars com són l'arquitectura civil o domèstica -altra cosa són els palaus o les esglésies- les referències són sempre relatives i ambigües, sense concreció física. Així, la nombrosa documentació sobre establiments, compravendes o herències de cases, horts, patis i aous, o els contractes d'obres, els capítols matrimonials, les penyores, els inventaris, etc. que trobem recollits en nombrosos i rigorosos estudis, diplomataris o cartularis aporten unes dades relatives difícils de casar amb la realitat. Els noms dels propietaris, els límits i afrontacions i l'origen dels censos de molts edificis documentats en època medieval no poden atribuir-se a adreces concretes, ja que la recuperació d'aquesta informació ha partit del buidatge *per se* de la font documental i no és el resultat final de la recerca d'un objecte concret. Si a aquest fet hi afegim que les realitats descrites en els documents han estat indefectiblement transformades amb el pas del temps -és lògic que cada generació o nou propietari deixi la seva petja en l'arquitectura on viu- la tendència ha estat creure que era impossible, o com a mínim molt laboriós, aconseguir que les dades arxivístiques referides a l'arquitectura domèstica tinguessin una correspondència en les possibles restes que poden descobrir-se a l'actualitat. Per posar un exemple, molts dels inventaris *postmortem* d'època medieval localitzats, transcrits i fins i tot publicats, han servit per a estudiar temes com ara les biblioteques privades, els estris domèstics, l'aixovar, etc. Però en la immensa majoria dels casos, quan a l'inventari es descriuen les estances de l'habitatge del propietari traspassat, ningú no sap -perquè és impossible de saber-ho si la troballa no obeeix a una línia de recerca d'un edifici concret- quina era aquella casa, on es trobava i si encara avui dia en poden restar testimonis.

A l'inrevés, i seguint amb aquesta mateixa lògica, sovint s'ha adduït que era impossible recuperar informació pretèrita d'una construcció de cronologia anterior, per exemple, al 1716, ja que les fonts arxivístiques no són directes. No es pot

anar a un arxiu i demanar quina documentació moderna o medieval tenen de la casa X, i per tant es diu que no hi ha possibilitat de documentar-la. Això ha fet que, sovint, els historiadors es desentenguin de les possibilitats que pot aportar una recerca històrico-arquitectònica, emparant-se en les dificultats d'una investigació subjecte als lògics canvis estructurals i de propietat i les transformacions urbanístiques que han anat modificant la ciutat al llarg dels segles. Veiem, per exemple, com justifica aquesta pràctica l'historiador José Enrique Ruiz-Domènec en parlar del casal barceloní de Ricard Guillem.

No puc descriure la topografia de la residència del matrimoni Ricard i Ermessenda amb el rigor i la precisió que hauria tingut si s'hagués mantingut el paisatge d'aquell temps. Donat el cas, hauria informat al lector –potser divertit i tot- observant com es construeix un casal a la Barcelona del segle XI. Però si ho intentés –i hi renunció de bell antuvi-, el resultat hauria de ponderar-se sobre el terreny, aquest indret ara transita d'una manera tan diferent, que és utilitzat en més d'una ocasió com a referent cultural d'una època i d'una societat. Deixem tancada, doncs, aquesta possibilitat, de la qual els documents amb prou feina ens deixen entreveure una tènue llum... (RUIZ-DOMÈNEC, J.E. Ricard Guillem o el somni de Barcelona, Barcelona 2001. p. 35)

En canvi, Ruiz-Domènec cita fins a tres documents sobre l'adquisició, engrandiment i construcció de la casa de Ricard Guillem.

Referit ja directament sobre el que podria ser la documentació històrico-arquitectònica del call de Barcelona, Anna Rich –autora d'una valuosa investigació sobre la comunitat jueva barcelonina del segle XIV- apunta el següent:

Fins ara, la ubicació exacta de cadascun dels edificis públics -i evidentment dels privats - del call, vella aspiració dels estudiosos del judaisme barceloní, és difícil d'esbrinar perquè les afrontacions que es detallen en els documents notariais són relatives, referides a d'altres edificis que són esmentats segons els seus propietaris o habitants, i poc freqüentment segons la seva situació en un carrer o plaça, la qual cosa faria la dada més fiable. Fins i tot quan es fa d'aquesta manera, la identificació de carrers antics no és sempre segura, atesos els canvis de noms i les reformes urbanístiques. [el subratllat és nostre] (RICH, A. La comunitat jueva de Barcelona entre 1348 i 1391 a través de la documentació notarial, Barcelona, 1999, p. 52-53)

L'aproximació que fa Rich al món jueu barceloní s'ha basat en el buidatge dels protocols notariais de l'època, fonts que li han permès elaborar una visió

general molt detallada quant a la vida social i econòmica de la comunitat jueva. Com a paradigma de la investigació que parteix del buidatge de documents, és lògic que les dades extretes referents als edificis del call no puguin ubicar-se en la topografia actual, menys pels canvis topogràfics o urbanístics –que sempre són també documentables- que per la impossibilitat de relacionar la notícia històrica (on *les afrontacions són relatives*) amb cap realitat concreta.

També en referència al call, l'historiador i arxiver Jaume Riera apostava per la superació d'aquest divorci entre documents i realitat urbana o realitat construïda, quan aquesta –de fet- pot ser identificable amb exercicis d'interpretació. Escrivia aquestes línies en la seva proposta de localització de l'antiga Sinagoga Major del call de Barcelona:

El romàntic Pau Piferrer (...) assenyalava que el carrer de Sant Domingo era conegut, quan els jueus l'ocupaven, amb el nom de carrer de la Sinagoga Major, el carrer de Sant Honorat com el carrer de la Font, i el carrer de Santa Eulàlia (avui de Sant Sever) com el carrer de la Volta. Les identificacions eren correctes, i les han repetit totes les qui han dedicat alguns paràgrafs a descriure la topografia del Call dels jueus de Barcelona. Però han passat 600 anys, i avui no hi ha cap font pública al carrer de Sant Honorat, al carrer de Sant Sever no es veu cap volta, i el record de la Sinagoga Major sembla haver-se esborrat del carrer de Sant Domingo. Davant tantes absències, els historiadors han pres la decisió de considerar banals o pintoresques aquelles denominacions antigues, reputar fortuïta la mutació de nom dels tres carrers, i no esforçar-se a cercar la documentació que potser permetria situar la Font, la Volta i la Sinagoga Major del segle XIV. Excusant-se, han apel·lat a les "enormes transformacions" sofertes en l'urbanisme dels segles moderns. Un agnosticisme radical, en el nostre cas, no és raonable. De fet hi ha documentació antiga que parla de la Font i de les sinagogues. Han desaparegut voltes i carrerons, però els tres carrers encara existeixen... (RIERA, J. "La Sinagoga Major dels jueus de Barcelona. Proposta de localització", dins *Butlletí del Col·legi Oficial de Doctors i Llicenciats*, Barcelona, 1997)

De totes maneres, la hipòtesi de localització realitzada per Riera partia també de la interpretació d'uns documents –el *famós Llibre de censos o morabatins de Jaume Colom* (vegeu Doc. 3)- que s'intentaven concretar en la topografia actual. L'exercici és interessant i lloable, però requeriria d'una validació posterior que, partint de les adreces actuals poguessin recuperar el passat històric dels edificis que allí hi existiren.

L'estratègia de recerca documental

Per tal de justificar la recerca realitzada en el present volum, creiem oportú explicitar l'estratègia de recerca i el mètode emprat durant la investigació, mètode que podria fer-se extensiu a la documentació d'altres finques del call.

Començarem pel que sembla una obvietat: per tal d'obtenir dades històriques documentals referides a construccions concretes cal resseguir les informacions que ens parlin de l'evolució d'aquesta finca. En el cas de la ciutat de Barcelona, poden obtenir-se dades sobre la construcció i reformes d'un edifici a l'Arxiu Municipal Administratiu (AMA), a partir de mitjan segle XIX. Per cronologies anteriors que puguin arribar al darrer terç del segle XVIII calen informacions complementàries, com són, bàsicament, els noms dels propietaris en aquella època. A partir d'aquí, a l'Arxiu Històric de la Ciutat (AHCB) poden consultar-se diferents sèries –com el Cadastre o Obreria- on trobar referències als carrers i propietaris que es volen documentar. Per cronologies anteriors al segle XVIII, cal realitzar el seguiment de la línia de propietat de la finca.

Així doncs, quan es tracta de construccions amb una història dilatada –com el cas que ens ocupa- , la recerca se centra en la reconstrucció de la seqüència de la propietat de la finca. Per tal de refer aquesta mena *d'arbre genealògic* d'una propietat cal partir de les dades del Registre de la Propietat, i a partir de les seves referències notariales, resseguir-les a l'Arxiu Històric de Protocols de Barcelona (AHPB). Si la recerca es realitza correctament, podríem dir que a partir d'aquí - però només a partir d'aquí- l'atzar determinarà fins a quin punt ens podem remuntar en la història d'una finca.

Les escriptures notariales solen ser riques quant a informació de les finques. Habitualment es descriuen tal i com es troben al moment de l'acte que es realitza,

però també aporten dades sobre el seu estat passat –per exemple si s’han unificat cases, dividit parcel·les, obert noves portes, etc. Es donen també els límits del moment –aspecte relatiu ja que els noms dels veïns poden perpetuar-se sense obeir ja a la realitat de l’època- i sovint apareixen també límits pretèrits, a voltes fins i tot amb indicacions de mesures. També hi figuren les càrregues censals, aspecte important si es té en compte el concepte *medieval* de propietat, d’on poden establir-se els propietaris directes i mitjans de les finques a través de diferents cessions emfitèutiques. A més, es justifica qualsevol aspecte que afecti la propietat útil de la finca donant sempre referències documentals notariales.

El fil documental és tènue i es pot trencar per diversos motius: pot no justificar-se la propietat de la finca amb fórmules tipus *es té per títols immemorials*; pot haver-se perdut la documentació d’un notari determinat o el manual d’unes dates concretes; poden conservar-se només borradors que no desenvolupin els textos de les afrontacions o la línia de propietat -substituïts per *etc* irrecuperables-; poden haver-hi errors en les dates que es donen dels establiments o les vendes; poden haver-hi originals il·legibles, etc. En el pitjor dels casos, fins i tot pot ser que no es pugui recuperar informació del Registre de la Propietat.

Un cop realitzada la recerca, el resultat és un recull de documents que fan referència explícita a notícies històriques de la finca estudiada, referides especialment a la història de la seva propietat, però també als canvis soferts al llarg del temps. Només el fet de conèixer els noms dels seus diversos propietaris al llarg de la història, o els receptors dels censos –tant laics com eclesiàstics- és fonamental per tal de poder recuperar d’altres notícies recopilades en diferents estudis publicats, o en reculls documentals.

La interpretació de la documentació

L'estricta recull i/o transcripció de notícies històriques documentals referides a una finca concreta no ha de ser el punt final de la recerca, ja que cal interpretar la informació que ens aporten els documents.

L'experiència ens demostra que, malgrat les supervivències físiques, al llarg dels segles les propietats han experimentat nombrosos canvis, no només de reformes i reconstruccions –com és lògic de suposar- sinó també de configuració parcel·lària i de distribució d'espais. Les divisions, addicions, segregacions, unificacions i compartimentacions –tant horitzontals com verticals- se succeeixen en les diferents vendes o establiments, i el que podria semblar un simple exercici de laboratori com és el de casar els límits de la finca al llarg del temps és, sovint, un trencaclosques irresoluble. No sempre totes les referències històriques que s'obtenen d'una mateixa finca acaben quadrant perfectament, en especial quan es fa referència a les diferents parts o dissenys que la componen. Aquesta mancança d'interpretació es donava també entre els mateixos propietaris –com en el cas que ens ocupa- quan transcriuen títols antics per salvar els possibles drets que graven sobre parts de la finca que ja no existeixen com a tals.

La interpretació documental és a vegades difícil fins i tot havent partit d'una realitat parcel·lària coneguda i d'unes evidències materials –murs, patis, obertures, etc.- que ajuden a conceptualitzar l'espai. L'exercici a l'inrevés és gairebé impossible, tal i com expressaven Ruiz-Domènec o Rich. Sense conèixer l'*arbre genealògic* de la finca a la qual pertanyen les referències d'arxiu localitzades, la seva localització es fa pràcticament impossible a no ser que hi hagi referències topogràfiques indubtables o es coneguin ja algunes peces del trencaclosques. Els resultats són sempre més profitosos si la investigació es fa extensible a les propietats veïnes, però això no sempre és possible per la

naturalesa del propi encàrrec de feina. Les recerques arxivístiques en documentació notarial antiga no són ràpides ni senzilles.

A les pàgines següents s'intentarà reconstruir l'evolució històrica de la finca del carrer de l'Arc de Sant Ramon del Call núm. 8 a partir de les notícies històriques documentals extretes basant-nos en aquesta metodologia d'investigació.

Estat de la qüestió

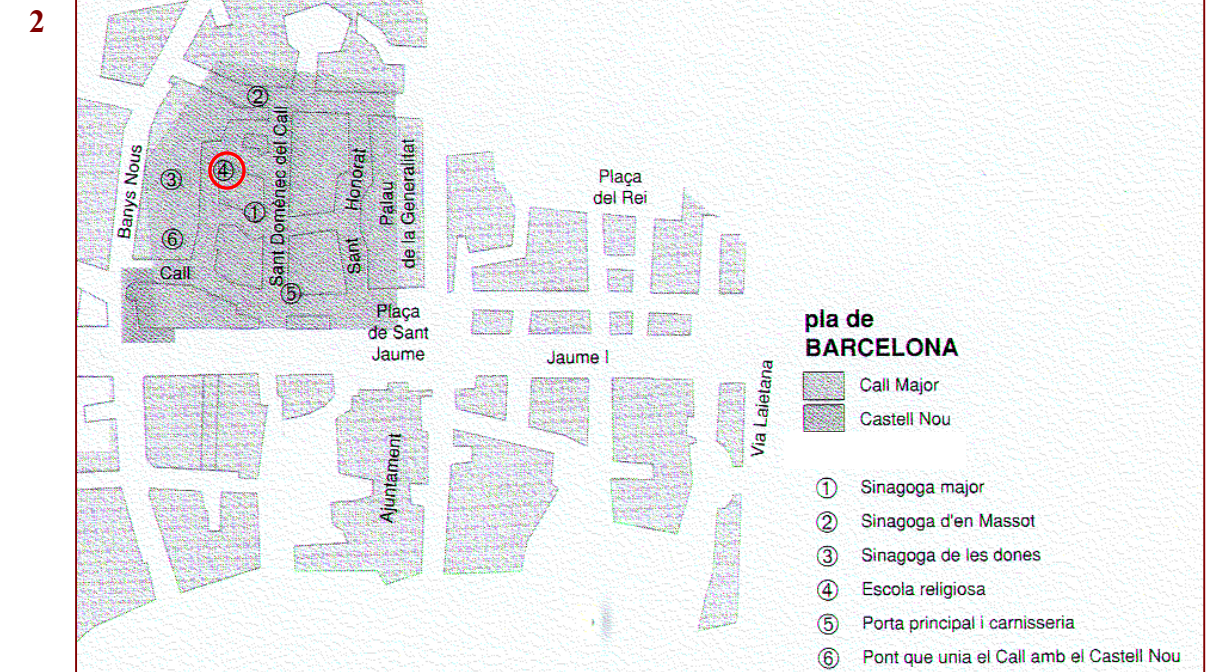
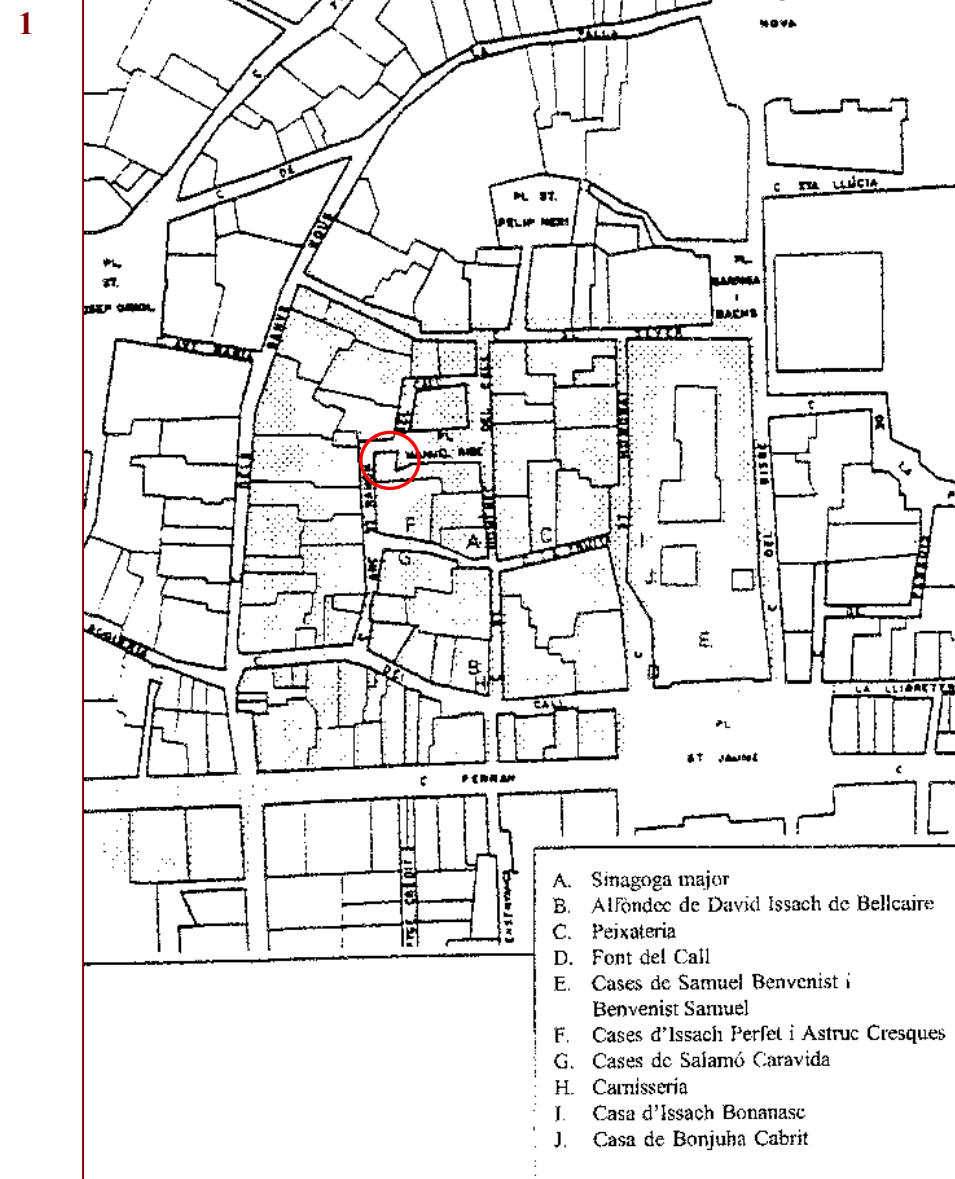
Ni que sigui per contextualitzar l'origen històric de la finca del carrer de l'Arc de Sant Ramon del Call núm. 8, caldrà fer un breu repàs a l'estat de la qüestió sobre la topografia de l'antic call de Barcelona i les referències històriques de la seva desaparició l'any 1391; sobre tot en aquells aspectes referents a la posterior evolució de la propietat de les finques de la comunitat jueva. No ens centrarem, però, ni en els aspectes de la vida dels jueus barcelonins (desenvolupats a l'obra d'Anna Rich), ni en els fets específics que acabaren amb l'assalt i destrucció parcial del call barceloní i la seva desaparició com a tal durant l'estiu de 1391, localitzable a la bibliografia històrica de referència sobre Barcelona.

Malgrat les dificultats pròpies inherents als mètodes de recerca centrats en el buidatge directe de les fonts arxivístiques, el cert és que els autors que han treballat sobre el call de Barcelona han esmerçat esforços per tal de limitar l'espai físic del call i intentar localitzar els seus edificis, sobre tot els públics. Darrerament, tant Jaume Riera com Anna Rich han publicat diverses propostes, que trobem reproduïdes a la làmina següent. Cal senyalar que, referent a la zona d'estudi, només la publicació de Jaume Riera de 1997 dibuixa l'illa de l'Arc de Sant Ramon del Call i Sant Domènec tal i com era abans de la transformació de mitjan segle XX, i per tant les altres propostes -tant la seva de 1992 com la de l'Anna Rich- són incorrectes, com a mínim en aquest punt.

L'anàlisi parcel·laria semblaria indicar que l'illa objecte d'estudi potser havia estat travessada per un carreró que passaria per l'androna o pati encara existent a tocar de la propietat estudiada. Malgrat tot, cap de les afrontacions documentades al segle XIV permet situar-hi aquesta possible via. Si l'anàlisi històrico-arquitectònica o les evidències arqueològiques confirmessin la seva existència, aquesta hauria de remuntar-se, doncs, a èpoques altmedievales.

Rstitucions de l'antic Call de Barcelona

- 1 RICH, A. *La comunitat jueva de Barcelona entre 1348 i 1391 a través de la documentació notarial*, Barcelona 1999.
- 2 RIERA, J. "Els jueus a Barcelona entre els segles XIII i XIV" dins *Catalunya Romànica*, Volum XX, Barcelona 1992.
- 3 RIERA, J. "La Sinagoga Major dels jueus de Barcelona. Proposta de localització", *Butlletí del Col·legi oficial de Doctors i Llicenciats...*, núm. 99, Barcelona, 1997.



- 3
- A Plaça de Sant Jaume
 B c. Sant Honorat
 C Font
 D carreró que no passa
 E c. Santa Eulàlia
 F Fòndeg o cap carrer
 G carreró
 H Volta de Santa Eulàlia
 I carreró Dessots la Volta
 J Escola d'en Massot
 K c. que va de l'Escola d'en Massot al Castell Nou
 L c. de Sant Domingo
 M carrer darrera l'Escola Major
 N Castell Nou
 O c. davant el Castell Nou
 P volta davant el castell Nou
 Q carreró estret
 R Fòndeg



Estat de la qüestió

Els efectes que tingué la desaparició del call en les propietats dels jueus barcelonins han estat magistralment resumits al ja citat article de Jaume Riera (RIERA, J. "La Sinagoga Major dels jueus de Barcelona. Proposta de localització", dins *Butlletí del Col·legi Oficial de Doctors i Llicenciats*, Barcelona, 1997).

Els béns comuns de l'aljama de Barcelona van considerar-se com a béns vacants des de l'abolició d'aquesta institució, i com a tals van passar directament a la corona. Formaven part d'aquestes propietats les sinagogues –o escoles-, els cementiris i el que es coneix com a *morabatins censals*. Aquests no són més que càrregues censals instituïdes per a fins piadosos i que gravaven nombrosos immobles del call.

L'any 1393, el rei va vendre a Guillem Colom els morabatins que gravaven les cases del call i que abans percebia l'aljama. A partir de llavors, Guillem Colom es feia amb el dret de cobrar aquests censos associats a determinades finques del call. La seva política patrimonial va fer que, a més, Guillem Colom i després el seu fill Jaume, es fessin també amb el domini directe d'altres propietats del call, potser vacants per haver fugit o mort els seus propietaris.

Quant a les sinagogues, i en especial la Sinagoga Major, la línia de propietat va passar de la corona a Esperandéu Cardona. Al segle XV, i segons documentació no referenciada publicada per l'Associació Call de Barcelona en un opuscle titulat *La antiga Sinagoga Major de Barcelona* -consultable també a la seva web www.calldebarcelona.org-, la Sinagoga va ser adquirida el 1477 per Jaume Mas (vegeu Doc. 8). Evidentment, el present treball no ha resseguit aquesta línia, tot i que a la llum dels resultats de la recerca realitzada, algunes de les afirmacions sobre la localització de la Sinagoga Major queden en entredit per l'extensió i límits de les diferents finques que es documenta que van arribar a ser

propietat del notari Jaume Mas.

La propietat de la finca estudiada dins el call jueu

A banda del *Llibre dels censals* de Guillem Colom de 1400-1404 (vegeu Doc. 3), hi ha un altre document força més explícit per a establir ponts entre les propietats de l'antic call i les parcel·les baixmedievales i modernes. Es tracta de l'*Inventari dels actes de compres de morabatins sobre las cases del Call major, carrers de Santo Domingo, Sant Honorat y Santa Eulalia de la ciutat de Barcelona fetas per mossen Guillem Colom banquer o cambiador de dita ciutat als comisaris Reials de voluntat dels acrehedors de la Aliama dels Jueus*, conservat a l'Arxiu Diocesà de Barcelona (ADB). El document és una transcripció del segle XVII del que hauria estat un capbreu original (vegeu Docs. 1 i 2). Junt a aquest inventari, dins la mateixa documentació coneguda com a *Censos de Robres*, trobem d'altres assentaments que també permeten seqüenciar el trànsit de les propietats jueves a nous propietaris cristians, a voltes jueus conversos.

Ha estat gràcies a aquesta documentació, i en especial a l'assentament de 1581 dels *Censos de Robres* corresponent a la creació d'un censal sobre unes propietats de la família Cabrera al call (vegeu Doc. 11), que s'ha pogut determinar fefaentment el propietari de la finca estudiada abans de la desaparició del call: es tracta del jueu **Jucef Bonhiach** (també trobat amb grafies de Juseffi Bonjach o Joseph Bonjach), segons sembla, teixidor de vels. Aquesta propietat ha mantingut vincles amb una de més gran que s'estenia fins a l'actual carrer de Sant Domènec del Call i que abans de la destrucció del call era de **Cresques Gracia**, important prohoms de l'aljama barcelonina.

Els límits que aporten els documents del *Llibre de Morabatins* i els *Censos de Robres* no són sempre concordants. Així, en comptes de Cresques Gracia, com a límit oriental de Jucef Bonhiach, hi ha referències on apareixen **Estruch**

Perfet i Estruch Cresques (vegeu Doc. 1). En un altre assentament, sense especificar el punt cardinal -probablement el nord si se segueix l'ordre habitual- també se cita com a límit de Jucef Bonhiach els **Banys freds**. Al nord d'aquesta finca, però, només hi ha el carrer (i?). No cal insistir que les recerques històrico-arquitectòniques i arqueològiques d'aquest entorn podrien facilitar unes conclusions més fonamentades.

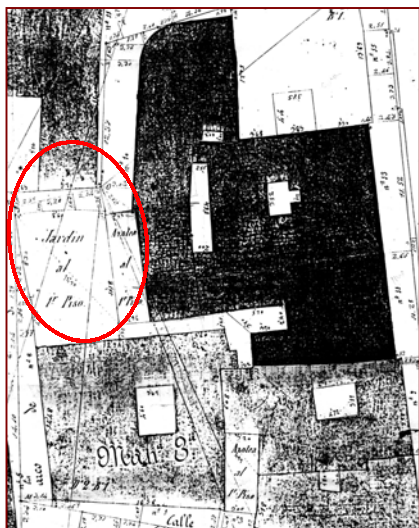
El document de 1581 que ha servit de desllorigador entre les antigues propietats jueves i l'evolució posterior d'aquestes finques indica que la senyora Ramírez percebia censos per dues partides: la casa que va ser del jueu Josep Bonjach i posteriorment del forner Francesc Puig, i la casa abans del jueu Cresques Gracia i que després fou la casa principal del notari Jaume Mas. Tant les propietats de la vídua Ramírez i Jaume Mas, com el senyoriu de la família Cabrera apareixen en la recerca documental de *l'arbre genealògic* de la finca de l'Arc de Sant Ramon del Call núm. 8 iniciada a partir dels propietaris perfectament fixats a mitjan segle XIX. Es hora de reconstruir-la amb els resultat d'aplicar el mètode descrit

La propietat de l'edifici des del segle XIX fins al XIV

L'any 1862, Josep Caballé demanà permís per a construir un edifici de planta, pis i una galeria a l'espai que fins llavors constituïa el jardí de la seva casa situada a la cantonada del carrer Marlet amb Arc de Sant Ramon del Call (vegeu Doc. 33). Es tractava d'un jardí elevat al nivell del pis principal –des d'on s'hi accedia- com trobem en alguns casals barcelonins de mitjan segle XVII i segle XVIII. Sota el jardí, l'espai podia estar massissat -com es troba a l'edifici del carrer Tarrós núm. 6 o al de Ripoll 25- o bé habilitat com a botigues o magatzems –cas del Palau Moja o l'antiga casa Gomis del carrer de la Barra de Ferro. En aquest cas, hem de creure que els baixos van continuar ocupats amb algun tipus de

dependència.

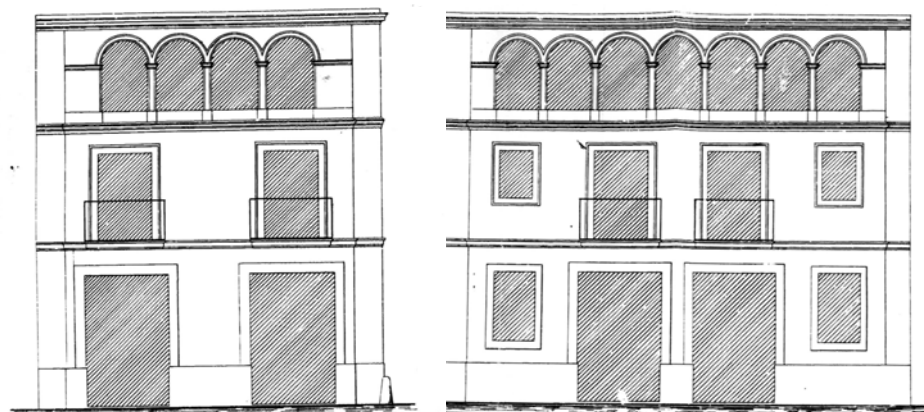
El *quarteró* o plànol parcel·lari topogràfic de Miquel Garriga i Roca de l'any 1858 (vegeu Doc. 32), dibuixa efectivament l'espai de l'actual carrer de l' Arc de Sant Ramon del Call com a "*jardin al primer piso*".



Quartero de Miquel Garriga i Roca amb indicació de la finca objeje d'estudi que apareix com a "*jardin al 1º piso*".

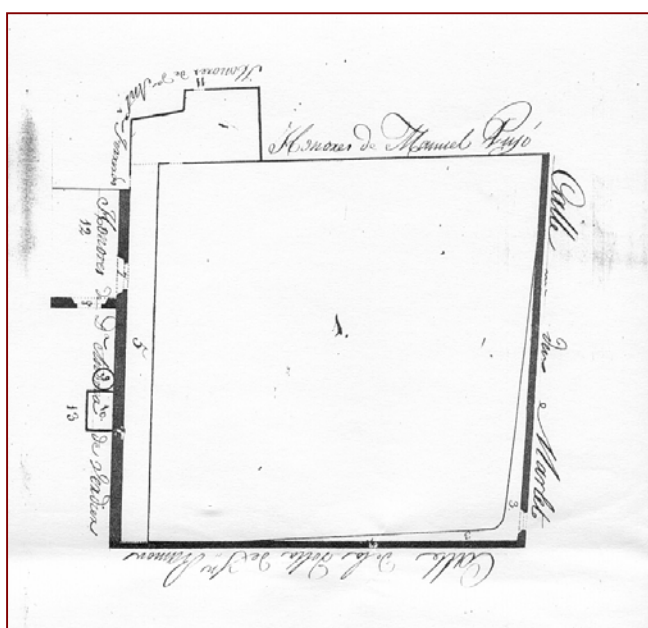
El plànol també permet veure com era l'illa abans de l'obertura del vial de la placeta de Manuel Ribé.

Cal suposar que les obres de 1862 van realitzar-se, tot i que avui dia no s'han conservat. Possiblement aquesta estructura va resultar també afectada pels bombardejos de la Guerra Civil a l'igual que la finca veïna de Sant Domènec del Call 13. Actualment, l'edifici se'ns presenta escapçat, amb només una planta coberta per un forjat força modern i restes del que van ser les obertures superiors dels balcons.

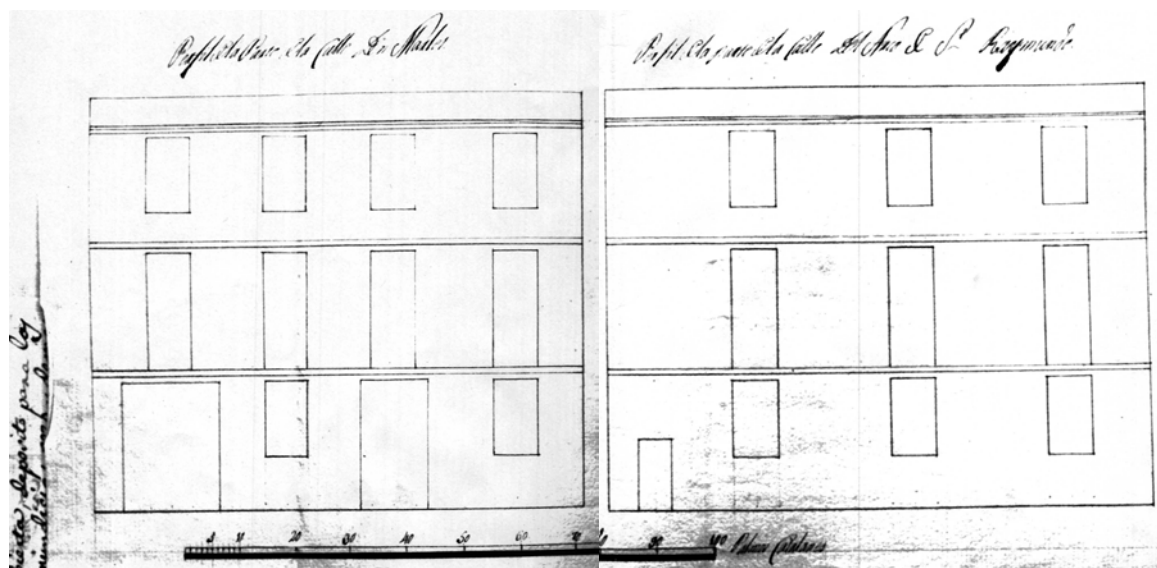


Josep Caballé havia adquirit la casa del carrer Marlet i el seu jardí als hereus de Francesc Barret l'any 1843 (vegeu Doc. 27), i el 1862 no només l'engrandia amb la construcció sobre el jardí, si no que hi aixecava també dos pisos al cos d'edifici del carrer Marlet tal i com s'expressa a les inscripcions del Registre de la Propietat.

La casa de la cantonada de Marlet amb l'Arc de Sant Ramon del Call i el jardí a ella uni Plànols del projecte per a la construcció d'un edifici sobre el jardí existent al carrer dologies diferent de l'arc de Sant Ramon del Call 8 (1862) aris: la família Verdier. La primera adquisició fou la de la cantonada del carrer Marlet establerta per Andrea Verdier i Serrano i el seu fill Faust Verdier l'any 1819 (vegeu Doc. 24). La finca –dividida en dues parts- es descriu com a *terreno circundado de paredes* i també com a horts . En aquest solar, Francesc Barret hi projectà i hi construí una casa de planta i dos pisos (vegeu Doc. 25). Destaca el fet que a la instància presentada per a obtenir el permís d'obres es repeteixi la informació que es construirà en un *terreno sin edificar en la calle nombrada den Marlet haciendo esquina en la del Arco de San Raymundo del Call*".



Plànol de l'extensió de terrey establerta per la família Verdier a Francesc Barret l'any 1819. La família Verdier manté encara propietats veïnes, separades per una androna



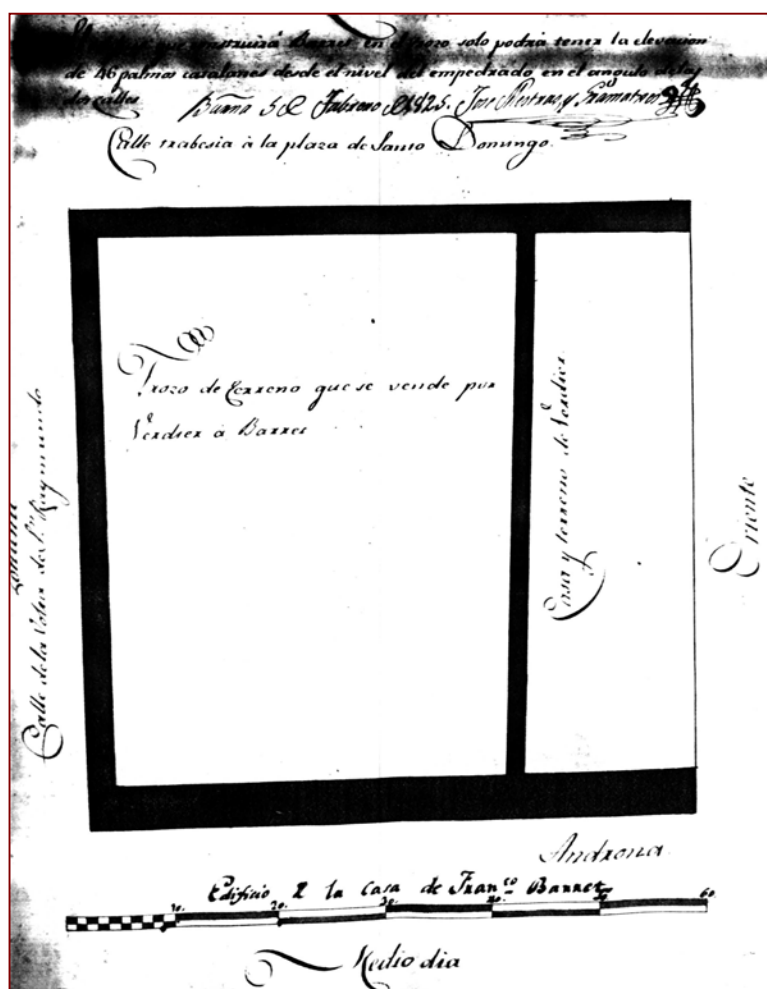
Alçats del projecte original de l'edifici del carrer Marlet / Arc de Sant Ramon del Call (1819)

Fou durant les obres de construcció d'aquest edifici que es trobà la làpida amb la inscripció en hebreu que es posà a la façana de l'edifici el 1820 amb una placa que diu: "Traducción. El santo Rabino Samuel Hasaredi. Nunca se acabe su vida. Año 692. Se halló con otros restos del tiempo de los judíos en esta casa levantada sobre las ruinas de la que fundó San Domingo. 1820". Fa poc s'ha col·locat una altra placa que corregeix la transcripció errònia de la làpida i proposa el següent text: "Fundació Pia de Samuel Ha-Ardí. El seu llum crema permanentment". La fundació dominica no es res més que una d'aquelles llegendes, divulgada en aquest cas pel cronista Diago, i que molts historiadors van anar repetint durant anys.

Pocs anys després de la construcció de l'edifici, concretament al 1825, Barret ampliava la seva propietat amb l'adquisició del terreny on se situa la casa objecte d'estudi de l'Arc de Sant Ramon del Call 8 (vegeu Doc. 26). La família Verdier havia mantingut aquesta part de la propietat, però finalment es veié obligada a vendre-la per a satisfer diverses llegendes. L'any 1825 no es parlava

de cap jardí al primer pis, sinó d'un *trozo de terreno y edificio antiquisimo y ruinoso en el existente*.

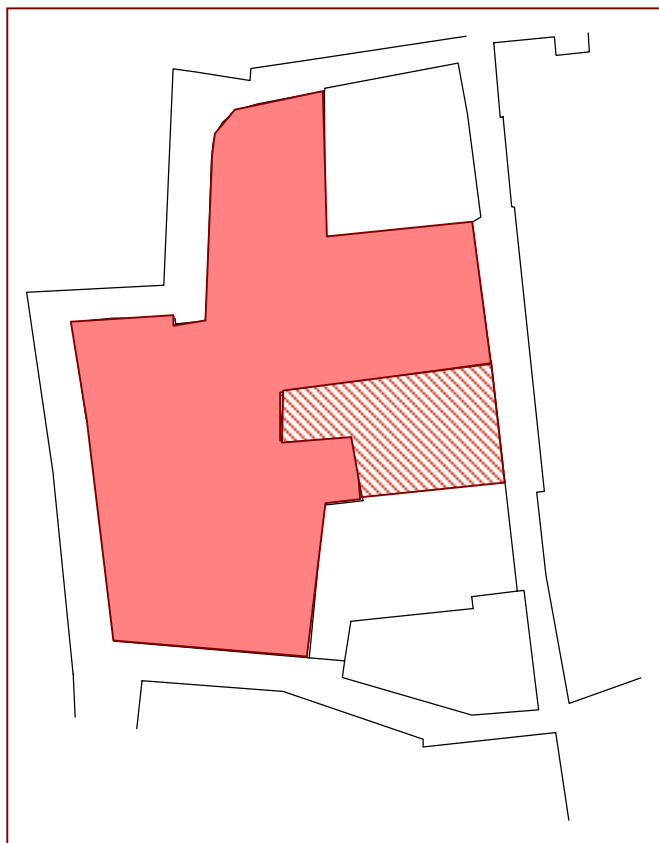
Malgrat les consultes realitzades a la sèrie d'obreria de l'any 1825 i posteriors, no s'ha localitzat cap informació referent a possibles obres de reedificació d'aquesta parcel·la. En qualsevol cas, malgrat el seu estat ruïnós a principi del XIX, a mitjan de segle ja hem vist que aquest predi es considerava com a un jardí al nivell del primer pis.



Planta del terreny venut el 1835 a favor de F. Barret i que es correspon amb l'edifici objecte d'estudi.

L'element més destacable d'aquesta nova redistribució de la propietat és, sens dubte, la justificació dels títols de propietat de la família venedora, en especial el que es troba a l'establiment de 1819 (vegeu Doc. 24). En aquest acte, la família Verdier transcriu l'escriptura de compra de diverses cases que va fer l'any 1690 el seu avantpassat, el doctor en dret Domingo Verdier, als consorts Josep Aguilar i Francesca Monfar i a la mare d'aquesta Maria Anna de Monfar i Vilosa. A banda de demostrar la propietat del solar establert, els hereus i successors de Domingo Verdier reproduïen aquest títol de venda per no estar segurs dels censos que graven la propietat que cedeixen a Francesc Barret. Aquesta transcripció de l'adquisició de les cases al 1690 resulta més completa que la consulta directa als manuals notariais referenciats (vegeu Doc. 9). És més, si no hagués aparegut dins d'aquest protocol del segle XIX, la recerca documental hagués quedat estancada a finals del segle XVII ja que no s'hagués pogut resseguir la línia de propietat anterior. D'aquí la importància d'aquest document.

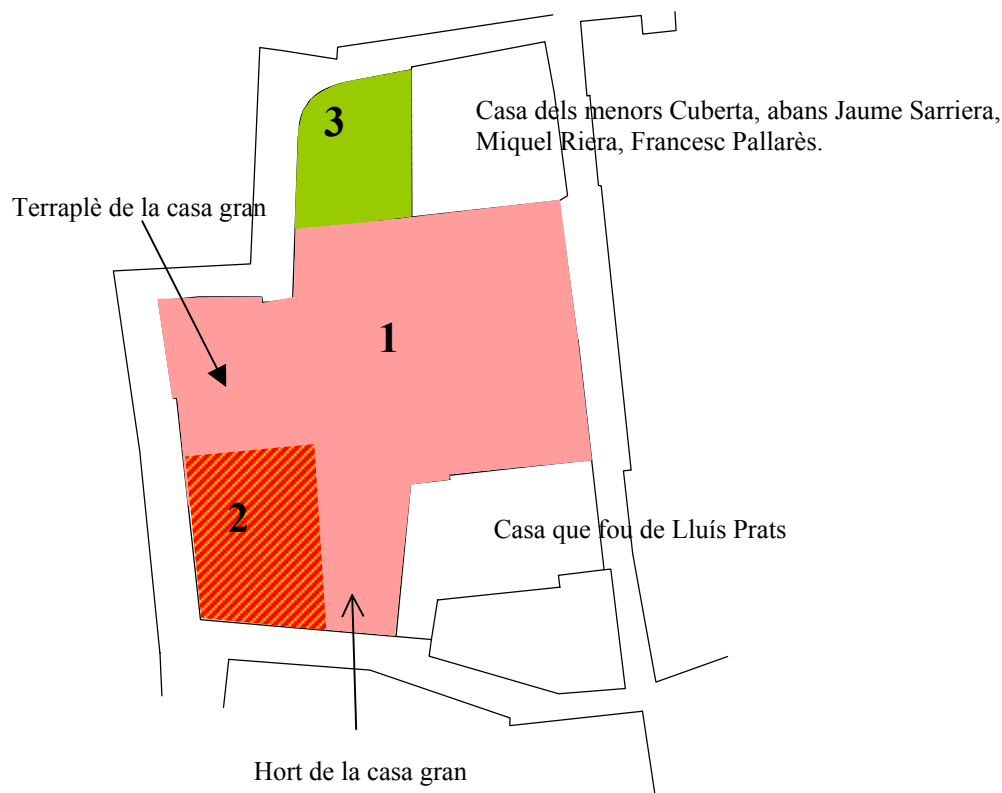
La transcripció literal –ni tan sols es tradueix de l'original llatí- que s'insereix al document dona com a origen de les propietats de la família Verdier 3 designes diferents. Per tal de situar el més fidedignament possible aquestes 3 designes – els límits de les quals barregen noms de propietaris de diferents cronologies- s'han documentat amb d'altres fonts les propietats que havien mantingut els hereus Verdier fins al segle XIX. El resultat ha estat que la família Verdier posseïa el que serien les parcel·les de Marlet 1 i Arc de Sant Ramon del Call 8 -adquirides per Francesc Barret- a més de les d'Arc de Sant Ramon del Call 10 i Sant Domènec 13 que apareixen a nom d'Antònia Verdier l'any 1853 (vegeu Doc. 28). Per coherència amb els límits que es donen, les cases venudes per Josep Aguilar i Francesca de Monfar el 1690, haurien d'incloure també l'antiga casa de l'actual carrer de Sant Domènec 11. La lectura i interpretació dels límits de les diferents designes de les propietats adquirides per Domingo Verdier l'any 1690 ha estat la clau per a definir la seqüència històrica.


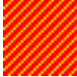



Extensió de les propietats adquirides per Domingo Verdier l'any 1690 i de les quals s'ha documentat la seva pertinença als seus hereus fins al segle XIX. La trama correspon a l'única parcel·la no documentada (Sant Domènec del Call 11), deduïda a partir dels límits i les afrontacions donades.

Partint d'aquesta disposició coneguda de propietats, la interpretació dels límits i les afrontacions de les tres designes ha resultat relativament més fàcil. Trobem primer unes cases –que en alguns llocs es consideren com les grans o principals– amb façana al carrer de Sant Domènec, però que també donen –al sud i l'oest– amb dos carrerons. Les cases estaven sota domini de Francesc de Gualbes, succeint a Frederic de Cabrera i havien estat establertes a Josep Dalmau al 1583 amb un instrument notarial que no ha pogut ser localitzat. Es pot obtenir més informació de la propietat d'aquesta primera designa quan apareix com a límit meridional de la tercera designa i literalment es diu que havien estat les cases de la vídua Ramírez, abans de Joan Marial i encara abans del notari Jaume Mas. La vídua Ramírez apareix també com a senyora mitjana de les cases de la segona designa, situada a la cantonada de Marlet /Arc de Sant Ramon del call.

El quadre adjunt és la hipòtesi de la disposició de les designes que composaven la casa que va comprar Domingo Verdier l'any 1690



-  Designa 1
 Límits: E- Part amb el carrer de Sant Domènec i part amb cases que van ser de Lluís Prats. / S- Part amb la casa que fou de Lluís Prats i part amb un carreró (Marlet). / O- Part amb un carrer (Arc de Sant Ramon del Call) i part amb la designa 2. / N- Part amb la designa 3 (que fou de Serafi Nadal) i part amb la casa dels menors Cuberta (abas Jaume Sarriera).
-  Designa 2
 Límits: E- Hort de la casa de la designa 1 / S i O- carrer que va a la volta del call abans dita dels Castells i abans de les Escoles Majors o de l'Escola dels francesos (té un portal a cada banda del carrer) / N- Terraplè de la casa gran (designa 1).
-  Designa 3
 Límits: E- Casa de Raimon Cuberta (abans de Miquel Riera i abans de Francesc Pallarès) / S- casa de la designa 1 (que va ser de la vídua Ramirez, abans de Joan Miarial i abans de Jame Mas) / O i N- carrer de l'Escola dels Francesos dita de les Escoles Majors que va del carrer Sant Domènec a la volta i carrer del Call.

Al moment de la venda de 1690 s'especifica que les tres designes es trobaven ja unificades en una sola casa amb 7 botigues i 8 portals. Els límits generals d'aquest gran casal són difícilment interpretables per les estances que s'interrelacionen amb finques veïnes. Queda clar que la família Monfar manté una casa -abans de Lluís Prats- que sembla que hauria de correspondre's a l'actual edifici de Sant Domènec del Call 9 / Marlet 3. El propi Domingo Verdier apareix també amb una propietat preexistent. Altra cop queda clar que per a poder casar totes les peces del trencaclosques de les propietats d'aquesta illa convindria una campanya de recerca documental que abastés totes les finques.

En la relació de censos del comte de Robres que passaren el 1700 a mans dels Administradors de la Capella i Col·legi de Sant Sever de la Seu de Barcelona -els vells morabatins del call- poden localitzar-se les propietats de Domingo Verdier i les que es retingueren Josep d'Aguilar i Francesc Monfar (vegeu Doc. 20). La transcripció és la següent:

Primo to aquell annuo cens de pencio onse lliuras y deu sous que tots anys en dos terminis [...] dit senyor Don Domingo de Verdier feija y prestaba a dit illustre y egregi senyor compte de Robres de y sobre unas casas y hort que dit senyor Don Domingo te y posseheix en la present ciutat de Barcelona en lo carrer de Santo Domingo. Item tot aquell altre annuo cens de pencio una lliura dos sous sis diners que [...] sobre altres casas a las sobreditas casa y hort unidas y agregades situades en la present ciutat de Barcelona en lo carrer anomenat la volta del Call per lo qual se va des de dit carrer de Santo Domingo al carrer del Call contiguas de la part de ponent a ditas casas y hort. Item tot aquell altre annuo cens de pencio tres lliuras y tres sous que [...] sobre altres cass que te y posseheix en dita present ciutat en lo carrer olim de les Scolas dels Francesos y despres les Scolas Majors qui va des del carrer de Santo Domingo y ix al castell nou sota la volta anomenada den Colom tambe unidas y agregadas a ditas casas y horts. De todas las quals casas y hort sobre referidas vuy es feta una sola casa ab set botigas ab vuy portals es a saber un en ditas casas y un altre en quiscuna de ditas botigas fora en los carrers publichs sobredits obrints es a saber un en dit carrer de Santo Domingo y los set restants en lo dit carrer traveser per lo qual se va des del carrer de Santo Domingo a dit carrer del Call anomenat de les Scolas Majors y antes les Scolas dels Francesos. Item tot aquell annuo cens de pencio tres liuras que [...] sobre altrs casas que dit senyor Don Domingo de Verdier te y posseheix en dita present ciutat de Barcelona en dit carrer de Santo Domingo junt ab tot lo domini [...].

Item nobilibus dompno Josepho de Aguilar et Oluja Barchinona populato et domina dompne Francisca de Aguilar et Monfar conjugibus usufructuario et propietario repective [...] sobre unas casas que dits nobles senyors conjuges tenen y poseheixen en la present ciutat de Barcelona en lo carrer de Santo Domingo junt ab tot lo domini [...].

A mans de la família Verdier durant tot el segle XVIII, aquest gran casal va patir algunes reformes difícils de localitzar, consistents en la variació d'algunes obertures entre 1778 i 1789 (vegeu Docs. 21, 22 i 23).

El cavaller Dídac Monfar i Sors va anar adquirint les finques que posteriorment formaren el seu casal entre 1632 i 1647 (vegeu Docs. 15 a 18), anys en els quals les hagué d'unificar. Segons la hipòtesi interpretativa de localització de les designes anteriors a 1690, l'espai de la finca objecte d'estudi formaria part de la casa gran -corresponent a la primera designa- encara que es definiria com a un *terraplè*. Dídac Monfar i Sors va fer-se amb la plena propietat d'aquesta casa -que diferenciava una part del carrer Sant Domènec i una casa posterior -segurament la finca objecte d'estudi- l'any 1647, quan va ser venuda i absoluta de cens per Francesc Calvo i Gualbes (vegeu Doc. 18). Malauradament, aquest document és també un borrador i no incorpora desenvolupada ni la línia de propietat, ni la definició dels seus límits. Sabem, però, que amb anterioritat, la casa havia estat establerta per Francesc de Gualbes a Josep Dalmau el 1583, mitjançant una escriptura que no ha pogut ser localitzada a l'Arxiu de Protocols. Sí que s'ha trobat, però, una àpoca de pagament d'obres realitzades per Josep Dalmau el mateix any de 1583 a una casa del carrer de Sant Domènec (vegeu Doc. 12), encara que es tracta d'una reforma poc significativa.

Encara que la línia de propietat de la designa 1 hagi quedat trencada el 1583, sabem -així ens ho indiquen els seus antics límits- que aquesta finca havia estat de la vídua Ramírez, abans de Joan Mairal i encara abans del notari Jaume Mas. Personatge aquest últim que ja ha aparegut en diferents moments de la recerca i del qual calia esbrinar-ne el màxim d'informació possible. Gràcies als buidatges parcials dels llibres especials de l'Arxiu Històric de Protocols de Barcelona (AHPB) s'ha pogut localitzar l'inventari postmortem de Jaume Mas realitzat l'any 1505 (vegeu Doc. 10). Jaume Mas vivia a un casal del carrer de

Sant Domènec -el més important de l'illa com ho demostra el fet d'aparèixer com a referència al fogatge de la ciutat de 1497 (vegeu Doc. 9). A banda d'especificar els béns mobles que hi ha a les diferents estances de la casa -on hi destaca una nombrosa biblioteca- l'inventari recull també els títols de les diferents cases que havien conformat el casal. Unes de les cases que formaven la propietat de Jaume Ma es descriu en els següents termes.

...tot aquell alberch o cases inevitables e ruinoses ab sol e sos edificis de absis fins el cell e era ort ab entrades e axides tots drets e pertinencies sues loquall lo dit deffunt havia e posseheia com vivia e ara la sua heretat ha e posseheix en lo call olim judahich e an carrer appellat dels Banyes Frets e ses per lo dit mossen Guillem Colom a cens de dues tasa daygo la una en la festa del mes de Sent Johan del mes de juny e laltres(sic) en la festa de la Circumcisió de Nostre Senyor.

El notari Jaume Mas guardava el títols de possessió d'aquesta finca, els quals es referencien a l'inventari:

Item una carta publica de stabliment fet per lo honorable mossen Guillem Guerau Colom cavaller fill del dit Colom a Johan Sa Font menor de dies ciuteda de Barchinona del dit alberch e cases inevitables e ruinoses al dit cens de dues tases de aygua e molts altres pactes e condicions per entrades de LXV lliures barceloneses la quall carta es stada ffeta en Barchinona a XXX del mes dabrill del any Mill CCCCLXXVII closa per lo discret en Miquell Franquesa per auctoritat reyal notari publich de Barchinona e al mateix pregami apocha de la dita entrada pagada al dit Guillem Johan Colom feta lo dia e any prop dits closa per lo dit notari.

Item una carta publica de regonexensa ffeta per lo dit Johan sa Font menor de dies mestre de cases al dit deffunt de la prop dita adquisicio e stebliment a ell ffet per lo dit Guillem Johan Colom del dit alberch e cases inabitables e ruinoses laquall carta es stada feta en Barchinona lo dit dia e any prop dits e closa per lo discret Tomas Costa per auctoritat real notari publich de Barchinona tenint per certs títols las scriptures del dit Miquell Franquesa quondam saig e connotari seu en poder del quall la dite regonexensa stada feta e firmada.

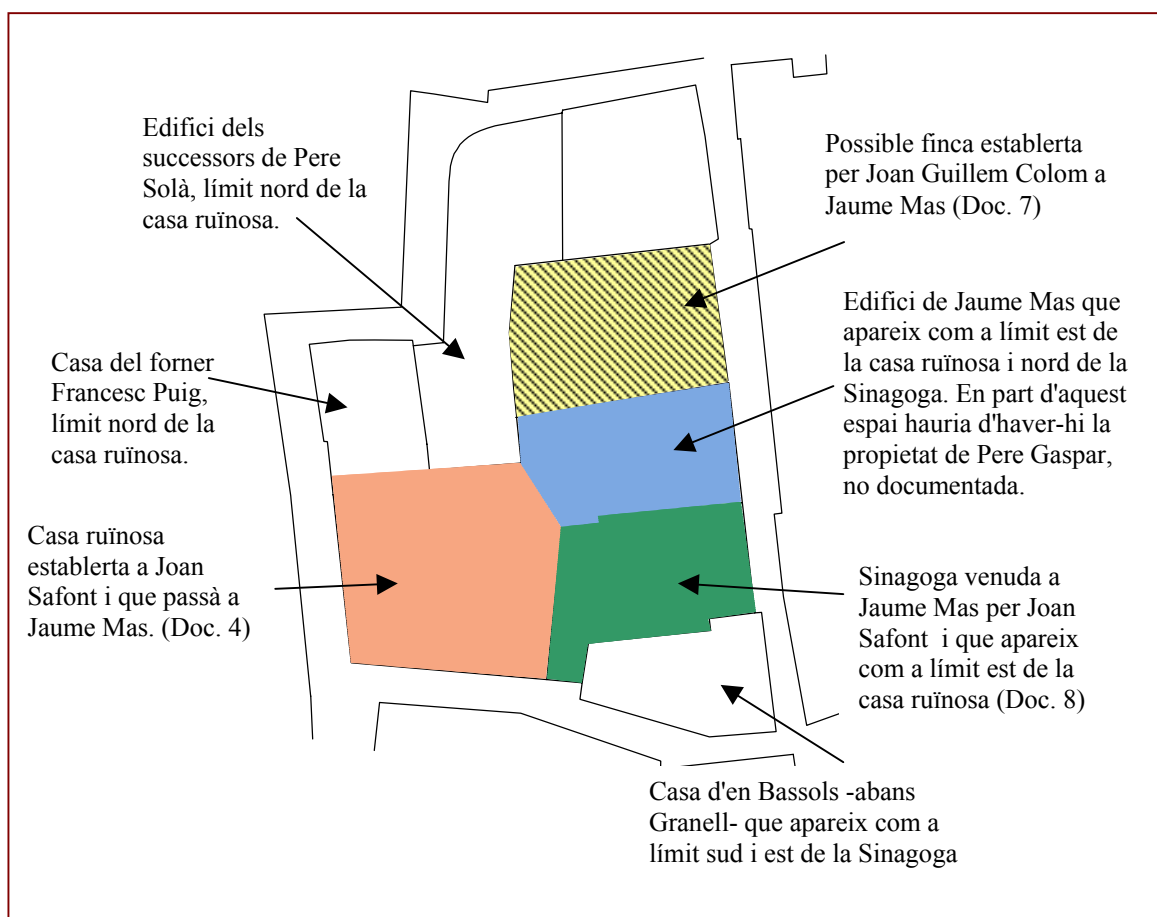
En aquest cas, sortosament, les escriptures notariales que se citen han pogut ser localitzades i aporten informació específica de les circumstàncies d'aquesta propietat que ens permeten localitzar físicament sense cap dubte les parcel·les de les que parla.

El 30 d'abril de 1477 el cavaller Guillem Joan Colom, fill de Guillem Colom, cedeix en emfiteusi al mestre de cases Joan Safont una casa inhabitable i ruïnosa al carrer dels Banyes Freds (vegeu Doc. 4). Guillem Joan Colom especifica que fa uns 20 anys que ningú no hi viu i que l'edifici està a punt de caure amb perill per a les finques veïnes. Per aquesta raó s'obliga a l'adquiridor a enderrocar la casa a les seves expenses, conservant només un sòcol de 10 pams. Joan Safont podia quedar-se amb tota la pedra i fusta que obtingués de l'enderroc. Les afrontacions que es donen d'aquesta casa són les següents: A l'est, part amb la casa del propi Safont vulgarment dita la Sinagoga i part amb honors de Jaume Mas; al sud, amb un carrer (identificat com el de Marlet); a l'oest amb un altre carreró (identificat com a Arc de Sant Ramon) i al nord part amb el forner Francesc Puig i part amb els successors de Pere Solà.

Immediatament després de l'establiment, Joan Safont reconeix que ha adquirit la finca en nom i a instàncies del notari Jaume Mas i li traspassa la propietat (vegeu Doc. 5). Amb un altre acte, Joan Safont es compromet a realitzar l'enderroc que portava implícit l'establiment (vegeu Doc. 6).

Jaume Mas posseïa ja una casa al carrer de Sant Domènec i el 1477 es féu amb aquesta del carrer Banyes Freds i una altra -també ruïnosa i de la qual no es donen les afrontacions- establerta pel propi Joan Guillem Colom (vegeu Doc. 7). A més, l'octubre del mateix any de 1477 adquirí del mestre d'obres Joan Safont l'edifici que es coneixia com a la Sinagoga dels jueus (vegeu Doc. 8). Les afrontacions de la venda de la Sinagoga són les següents: a l'est part amb el carrer de Sant Domènec i part amb honors d'en Granell; al sud part amb la casa que fou d'en Granell i a la data (1477) pròpia d'en Bassols i part amb un carreró (actual Marlet); a l'oest amb una casa del mateix Jaume Mas -abans de Gispert Matheu-; i al nord part amb una altra casa de Jaume Mas -anteriorment de Pere Tomas- i part amb una propietat de Pere Gaspar.

Atenent a les afrontacions que ens donen aquests documents, l'extensió de les propietats de Jaume Mas hauria de ser aproximadament la que es proposa en la hipòtesi del plànol adjunt.



Com pot observar-se, aquesta hipòtesi de localització realitzada a partir de la interpretació de les afrontacions de les diferents dissenys que havien configurat la propietat de la família Verdier a final del segle XVII i de les notícies referides a personatges documentats que havien posseït aquestes finques, entra en contradicció amb la hipòtesi de localització de la Sinagoga Major del Call de Barcelona desenvolupada per Jaume Riera i mantinguda per l'Associació Call de Barcelona i que la situa a l'actual parcel·la de Marlet 5. No caldria tornar a insistir que la millor manera de resoldre aquestes contradiccions seria ampliar la recerca documental de les finques del carrer Marlet 5/Sant Domènec del Call 7, Sant

Domènec del Call 9 / Marlet 3 i Sant Domènec del Call 11 i obtenir la base documental necessària per poder validar alguna d'aquestes hipòtesis.

Deixant de banda el tema de la Sinagoga Major –que no forma part dels objectius de recerca d'aquesta investigació–, la interpretació de les afrontacions de la propietat de Jaume Mas donaria que l'actual finca del carrer de l'Arc de Sant Ramon del Call havia estat del forner Francesc Puig.

Sense possibilitats d'anar documentalment més enrera i tancant el cercle, la casa que a mitjan del segle XV era propietat de Francesc Puig s'identifica amb la del jueu **Jucef Bonhiach** al document de creació d'un censal de 1583 per part de Frederic de Cabrera (vegeu Doc. 11). Reproduïm la transcripció d'aquest assentament:

cens de pencio 11 lliures 10 sous que rebia de la senyora Ramires ab dos diferents partits. Lo primer per las casas que foren de Francesc Puig forner y antes den Josep Bonjach jueu. Y lo segon per las casas principals que foren de Jaume Mas notari y antes de Crescas Gracia jueu.

Ja hem assenyalat, a partir d'aquí, que les altres referències que es tenen de Jucef Bonhiach són versemblantment assimilables a la ubicació topogràfica de la parcel·la estudiada, en un angle on apareix el carrer com a límit occidental i septentrional.

L'únic buit documental important que s'ha pogut salvar gràcies a la recuperació de la informació continguda a l'inventari de Jaume Mas ha estat el del pas de les propietats tant de Francesc Puig com de Jaume Mas a Jerònima Ramírez –casada en primeres núpcies amb Joan Xetar i en segones amb Fernando Ramírez– durant el segle XVI. Potser si es localitzés aquesta documentació podrien obtenir-se informacions directes més antigues del que havia estat la casa del jueu Jucef Bonhiac, les restes de la qual –en alçat i al subsòl– formen l'actual finca de l'Arc de Sant Ramon del Call 8.

Notícies històriques documentals

En aquest apartat s'inclouen les fitxes dels documents recercats durant la investigació i que fan referència d'una manera explícita a l'evolució històrica de la finca objecte d'estudi i d'aquelles de les quals formava part al llarg de la història, des del segle XIV fins a final del segle XIX. A banda de la seva identificació arxivística, cadascun dels documents que s'inclou disposa d'un apartat de resum i/o transcripció parcial, d'on s'extreuen aquelles informacions més útils i significatives per a la història de l'evolució de la propietat i de la configuració estructural de l'edifici. Donada l'antiguitat de molts dels documents aportats s'ha optat per a transcriure bona part de les informacions.

Sempre que ha estat possible s'ha procurat realitzar una còpia de la documentació, seguint i respectant les normes i criteris de cada arxiu.

ARXIS I FONTS CONSULTADES

Registre de la Propietat (RP)

Arxiu Històric de la Ciutat (AHCB)
Obreria
Secció de Gràfics

Arxiu Històric de Protocols de Barcelona (AHPB)
Manuais diversos

Arxiu Municipal Administratiu (AMA)
Sèrie de Permisos d'obres particulars

Arxiu de la Catedral de Barcelona (ACB)
Mensa Capitular

Arxiu Diocesà de Barcelona (ADB)



Doc. 1
1393

Títol/contingut: *“Inventari dels actes de compres de morabatins sobre las cases del Call major, carrers de Santo Domingo, Sant Honorat y Santa Eulalia de la ciutat de Barcelona fetas per mossen Guillem Colom banquer o cambiador de dita ciutat als comisaris Reials de voluntat dels acrehedors de la Aliama dels Jueus”.*

Tipologia: Protocol notarial.

Referència documental: ADB, Mensa Episcopal, *Títol III. Censos de Robres.* (7 d'agost de 1393).

Resum/Transcripció

El tresorer Felip Ferrera, en qualitat de comissari Reial, ven a Guillem Colom, canviador de la ciutat de Barcelona, tot un seguit de censos anuals que graven sobre les cases del Call de Barcelona, segons consta en un protocol notarial atorgat pel notari barceloní Francesc Dalmau, el dia 7 d'agost de 1393. Les referències al carrer de l'Escoles dels Francesos o dels Banys Freds -actual Arc de Sant Ramon del Call- són les següents:

2 morabatins que rebien sobre tota aquella casa que Isaac Bonnastruch possehia en Barcelona en lo Call Major y en lo carrer per lo qual se anaba de la sinagoga den Massot a las Escolas ditas dels Francesos, alias los Banys Frets, que afrontaba: a orient, ab dit carrer, a mitgdia part ab honor que fou de Isaac Ferrer y part ab honor de Juseffi Mossé; a ponent, ab lo dit honor de Juseffi Mossé y a tremuntana ab honor de Juseffi Jafiel convers.

16 morabatins i mitg per la casa que los hereus y sucessors de Salomo Sescalera possehia en Barcelona en lo Call Major y en lo carrer per lo qual se anaba de la Sinagoga den Massot a las Escolas dels Francesos o als Banys Frets que afronta: a orient, ab dita Sinagoga; a mitg dia part ab dit carrer per lo qual se anaba de dita Sinagoga a ditas escoles y part ab honor que fou de Lobell de Manresa y de Mosse Gracia quondam jueus, a ponent part ab dit honor de Lobell y de Gracia y part ab honor que fou de Juseffi Jafiel convers y part ab honor de Jacob Cofen quondam jueu y a tremuntana part ab dit carrer de Santa Eulalia sobre lo qual es la volta y part ab honor de Miquel Lupetti convers antes dit David de Bellcayre mediant dita volta.

8 morabatins i mitg sobre aquella casa que Bondia Bonhom possehia en lo Call Major y en lo carrer dit de la Escola de las Donas que afrontaba: a orient, part ab dit carrer y part ab honor de Bonjue Badorch; a mitg dia ab honor de Francisco Joan Dusi conver, antes nomenat Bonjue Naganell; a ponent, part ab honor del venerable Berenguer de Relat alias Ferriol y part ab honor de Francisco Castello, notari causidich y part ab honor de Salomo Gracia y a tremuntana ab honor de Vidal de Ripoll.

5 morabatins sobre aquella casa que monsenyor Mercadell possehia en lo Call Major y en un carrer que no tenia transit lo qual era sota del carrer per lo qual se anaba a la Escola de las Donas vers mitg dia que afrontaba: a orient, ab honor de Samuel Darocha, a mitg dia, ab dit carrer; a ponent ab honor Gracia Jusseffi y de Levi Provensal y a tremuntana ab honor de Bonjue Badorch.

3 morabatins i mitg sobre aquella casa que Isaac Perfet y Estruch Cresques possehian en lo Call Major y en un carrer per lo quals se anaba de la Sinagoga den Massot a las Escolas dels Francesos o Banys Frets que afronta: a orient, ab honor de Estruch Perfet; a mitgdia ab altra honor o casa mes gran de dits Isach Perfet y de Estruch Cresques; a ponent, ab honor Juseffi Bonjach y a tremuntana ab dit carrer.

2 morabatins y mitg sobre aquella casa que los hereus y successors del quondam Juseffi Bonjach possehia en lo Call Major y en un carrer per lo qual se anaba de la Sinagoga den Massot a las Escolas dels Francesos o Banys Frets que afrontava: a orient, ab honor de Isaac Perfet y de Estruc Crescas; a mitg dia ab honor de dits Perfet y Crescas; a ponent ab una plassa que era devant la Escola dita dels Francesos y a tremuntana ab dit carrer.

7 morabatins sobre aquella casa que Estruch Perfet possehia en lo Call Major en un carrer per lo qual se anaba de la Sinagoga den Massot a las Escolas dels Francesos o als Banys Frets que afrontaba: a orient, ab honor dels hereus y successors den Caracosa; a mitg dia ab honor den Crescas Gracia; a ponent y a tremuntana ab dit carrer.

6 morabatins sobre tota aquella casa que Isaac Ferrer possehia en lo Call Major antes Judaich y en un carrer per lo qual se anaba de la Sinagoga den Massot a las Escolas dels Francesos o als Banys Frets que

afrontaba: a orient i mitg dia ab dit carrer, a ponent ab honor de Juseffi Perfet y a tremuntana ab honor de Isaac Benestruch jueu”.

8 morabatins i mitg sobre tota aquella casa que Vidal de Ripoll possehia en lo Call Major y en lo carrer dit de la Escola de las Donas sota de una volta que afrontaba: a orient, part ab dit carrer publich y part ab honor de Bonjue Badorch; a mitg dia ab honor de Bondia; a ponent y a tremuntana ab honor de Salomo Gracia.

8 morabatins y mitg sobre tota aquella casa ab son hort y eixida a ella contiguas al detrás que Salomo Gracia possehia en lo Call Major y en lo carrer dit de la Escola de las Donas que afrontaba dita casa y eixida: a orient, part ab dit carrer y part ab honors de Isach Perfet y de Cresques Perfet y part ab honor de Vidal de Ripoll y part ab honor de Bondia Bonjue lo qual te transit sota dita casa y part ab honor de Francisco Joan convers antes dit Bonjue Nasanell; a mitg dia part ab lo carrer del Castell Nou y ab lo mateix Castell o Volta que es sobre dit carrer o cami y part ab honor den Ulzina; a ponent part ab honor de dit Ulzina y part ab honor e dit Bondia y part ab hon or de Bernat de Penabodi(¿) y part ab honor de Thomas Rostet notari y part ab honor de Joan Fonoll licenciado en lleys y a tremuntana ab honor de Bonjue Bonafos.

16 morabatins sobre tota aquella casa que Bonjue Badorch possehia en lo Call Major en lo carrer dit de la Escola de las Donas que afrontaba: a orient, ab un carrer o carreró que alli hi havia; a mitg dia ab honor de Samuel Daroca part y part ab honor de Bonsenyor Mercadell; a ponent part ab honor de Bondia Bonhom y part ab honor de Vidal de Ripoll y a tremuntana ab dit carrer publich dit de la Escola de las Donas.

9 morabatins y mitg sobre tota aquella casa que Juseffi Mossé possehia en lo Call Major y en lo carrer per lo qual se anaba de la Sinagoga den Massot a las Escolas dels Francesos o al Banys Frets que afrontaba: a orient, part ab honor de Isaac Ferrer y part ab honor de Isaac Benestruch; a mitg dia part ab dit carrer y part ab honor de Vidal Aniu(¿); a ponent part ab honor de dit Vidal y part ab honor de Juseffi Jafiel y a tremuntana ab dit honor de dit Jafiel.

4 morabatins sobre tota aquella casa ab un portal que es mitjà entre dita casa y la casa de Estruch Cap que possehia Vidal Anui(¿) en lo Call Major y en lo carrer per lo qual se va de la Sinagoga den Massot a las Escolas dels Francesos o Banys Frets que afrontaba: a orient, ab dit

carrer; a mitg dia, part ab la plassa que alli era y part ab la Escola dels Francesos; a ponent, ab honor de dit Bonanat Egidi notari y a tremuntana ab honor de dit Estruch Cap.

3 morabatins sobre aquella casa que Mosse Bonsenyor Gracia possehia en lo Call Major antes lo Judaisme y en un carrer per lo qual se anaba de la Sinagoga den Massot a las Escolas dels Francesos o als Banys Frets que afrontaba: a orient, part ba dit carrer y part ab honor de Salomo Sescalet; a mitg dia part ab dit carrer y part ab honor de Juseffi Jafiel; a ponent, ab dit honor de Jafiel y a tremuntana ab honor de Jacob Cofe.

Observacions:

Còpia de l'original realitzada al segle XVII.

En color, les referències lligades a la propietat objecte d'estudi

Doc. 2

1394

Títol/contingut: *“Inventari dels actes de compres de morabatins sobre las cases del Call major, carrers de Santo Domingo, Sant Honorat y Santa Eulalia de la ciutat de Barcelona fetas per mossen Guillem Colom banquer o cambiador de dita ciutat als comisaris Reials de coluntat dels acrehedors de la Aliama dels Jueus”.*

Tipologia: Protocol notarial.

Referència documental: ADB, Mensa Episcopal, *Títol III. Censos de Robres.* (31 de gener 1394).

Resum/Transcripció

Confirmació de les vendes anteriors feta per Pere Cardona, substituït de Felip Farrera en el càrrec de comissari reial, atorgada pel notari barceloní Joan Pou el 31 de gener de 1394. Les dades que fan referència al carrer són les següents:

“Rebien sis morabatins de Josep Jaffiel a raó de la casa que possehia al Call al carrer dels Banys Frets la qual afrontaba: de una part ab honor de Isaac Bonastruch, de altra part ab lo carrer publich y de altra part ab la muralla vella.

Rebien un morabati de Isaac Ferrer a raó de la casa que possehia al Call la qual afrontaba: de una part ab honor de Isaac Bonastruch, de altra part ab honor de Juseffi Moisés y de altra part ab lo carrer publich.

Rebien un morabati de Estruch Cap per raho d'aquella casa o cuyna situada devant lo cap superior de la escala de la casa que dit Estruch posehia en lo call en lo carrer dels Banys Frets lo qual aposento o cuyna era contiguo de una part ab la casa de dit Joseph Jaffiel.

Rebien tres morabatins de Josep Bonach per raho de la casa que possehia en lo carrer dels Banys Frets que afrontaba: de una part, ab honor de mestre Mumet, de altra part ab honor de Estruch Tapiera, de altra part ab dit carrer dels Banys Frets y de altra part ab la casa de dits Banys.

Rebien dos morabatins de Estruch Perfet per raho de aquell obrador de terra fins al primer sostre que tenia entrada y eixida en dit

carrer dels Banys sota la casa que dit Estruch possehia en lo mateix carrer dels Banys Frets y afrontaba dita casa: de una part, ab honor den Caracosa, de altra part ab honor de Crescas Gracia y de altra part ab lo carrer publich

Rebien 12 morabatins de Bondia Bonhom per raho de aquella casa que possehia en lo Call la qual afrontaba: de una part ab honor de Vidal de Ripoll, de altra part ab honor de Bonjue Badorch y de altra part ab lo carrer public.

Rebien 4 morabatins Samuel Daroca per raho de aquella casa que possehia en lo Call la qual afrontaba: de una part ab honor de Bonsenyor Mercader, de altra ab honor de Bonjue Badorch y de altra ab lo carrer publich.

Rebien 6 morabatins de Estruch de Cervera per raho de dos obradors contiguos que obrian al carrer publich sota la casa que dit Adret possehia al Call que afrontaba: de una part ab honor de Llorens de Sant Climent antes Massot Avengena, de altra part ab honor de Salomo de Camprodon y de altra part ab lo carrer publich.

Rebien 3 morabatins per raho de la casa o cambra de terra fins al primer sostre situada cerca lo peu de la escala de la casa que Jaffuda Llobell possehia al Call y esta casa afrontaba: de una part ab honor de dit Llorens de Sant Climent, de altra part ab honor de Vidal de Tolosa de altra part ab la casa anomenada lo Cortal y de altra part ab lo carrer publich.”

Observacions:

Còpia de l'original realitzada al segle XVII.

En color, les referències lligades amb la propeitat de la finca estudiada.

Doc. 3

1400-1404

Títol/contingut: *Libre dels censals de MXL morabatins (...) los quals l'onrat en Jacme Colom, fill del honrat en Guillem Colom reeb cascun any (...) sobre diverses propietats qui son en lo olim Cayll Major de la ciutat de Barcelona, situat prop de la plaça de Sant Jaume*

Tipologia: Llibre de censals.

Referència documental: ACB, Extravagants (1400-1404).

Resum/Transcripció

"Ffa mossen Ponç Thauست prevere de casa del senyor rey per cens de .I. alberch que ha en el carrer de la Scola den Massot e prop de la dita Scola lo qual compra den Berenguer Querol notari que aquell havia comprat de mestre Nicolau Salamo Pornunci(?) e lo qual fo den Gabriel des Far e lo qual era stat den Vidal Sescalet juheu.

Ffa en Johan de Ravat convers qui sta en lo seu alberch per cens del alberch que ha en lo dit carrer e devant la dita Scola den Massot e lo qual alberch fo den Astruch Perfet.

Ffa en P. Besant scriva del senyor rey per cenç del seu alberch hon sta lo qual es en lo prope dit carrer e lo qual fo den Nicolau des Carner e abans fo den Cresques Gracia.

Ffan los hereus den Arman de Casas quondam scriva per cenç de I alberch que han en lo dit loch lo qual alberch lo dit Arman compra den Steva Salvador e lo qual se appellava lo alberch major den Issach Perfet.

Ffa Nantoni ça Font scrivba del senyor Rey per cenç del seu alberch hon sta en lo carrer que va de la Scola den Massot al Castell Nou e lo qual alberch fo den Bonjuha Bonafos juheu."

Observacions:

Transcripció de les referències explícites a la zona d'estudi.

Doc. 4

1477

Títol/contingut: Establiment d'una casa ruïnosa situada al carrer dels *Banys freds* realitzat per Guillem Joan Colom a favor de Joan Safont.

Tipologia: Documentació notarial

Referència documental: AHPB Miquel Franquesa, *Manual* (1476-1477), 212/13. 30 d'abril de 1477

Resum/Transcripció

“Ego Gillermus Johannes Colom, miles, Barchinone domiciliatus, filius honorabilis Guillermi Colom, civis dicte civitate, et domine Marie Catherine, eius uxor, defunctorum quia domus infrascripte minatur ruynam taliter quos ipse minime posset reparata sine magnis expensis propter quam ruynam ipse domus sunt inhabitabiles et inhabitate remanserint a XX annis citra et amplius propter quam et alias utilibus est michi huiusmodi facere constructum quam ipsas domos sit inhabitabiles et ruinosas retine et possidere eo percipere quia instatur per vicinos ipsarum domorum quatenus fiat reparatio earum vel quod enderrocetur et destruantur ut sit omne periculum evitetur pro tanto ex causis necessariis et utilibus supradictus et pro solvendo etiam et satisfaciendo honorabile Berengario de Muntmany civi Barchinone et Violanti Johanne sponse sue sororique mee legatum per dictam honorabile dominam matrem meam que fuit heres dicti patris mei [...]. Stabilio et in emphiteosim do et concedo vobis Johanni ça Font minorum dierum magistro domorum civi Barchinone et vestris [...] totas ipsas domos inhabitabiles et ruynosas cum solo earum ex abisso usque in celum et cum introhitibus etc. quas ego titulis subscriptis habeo et possideo per liberum et franchum alodium in civitate Barchinone in callo judaico et in vico dicto dels Banys Frets. Et terminatur ipse domus: ab oriente partim in hospicio vestro vulgariter dicto la sinagoga et partim in honore discreti Jacobi Mas notarii; a meridie in quodam vico sive carrarone qui ibi est; ab occidente in alio carrerone et a circio partim in tenedone Ffrancisci Puig forner et partim in tenedonem heredem seu succesorem discreti Petri Sola quondam presbiteri. [...] Et spectat ad me ut herede dicte honorabile matris mee [...]. Hoc autem stabilimentum etc. sub pacto et condicione quod dictas domos per me vobis stabilitas destructas sive enderrocare faciat vestris expensis taliter quod patium sive lo socol dictarum domorum remaneat circum circa clausum de parete altitudinis ad minus decem palmorum ad cannam

Montispessullani et quod tota la manobra fustis videlicet et lapidum ac aliorum omnium dicti enderroch sit vestra propia et illam vobiscum portare possitis ubicumque volueritis et de ea facere ad vestras voluntates.[...]”.

Observacions:

Doc. 5

1477

Títol/contingut: Reconeixement de Joan Safont d'haver efectuat la compra d'unes cases en nom del notari Jaume Mas.

Tipologia: Documentació notarial

Referència documental: AHPB Miquel Franquesa, *Manual* (1476-1477), 212/13.

Resum/Transcripció

“Item cum alio instrumentum dictus Johannes ça Font decit recognitione dicto Jacobo Mas de dicta acquisitione per enter faciam ita quod patium dictarum domum simul cum pariete quam circum circa juxta dictum stabilimentum ipse Johannes ça Font ibidem dimittere tenetur sit ipsius Jacobi Mas et suorum qui solite teneantur dictum censum et dictas XV libras dicte intrate et ipse Johannes ça Font teneat facere dictum enderrocum et solvere dictas quinquaginta libras per la manobra que sit ipsius Johannis ça Font”.

Observacions:

Doc. 6

1477

Títol/contingut: Joan Safont es compromet a realitzar l'enderroc de la casa de l'antic call establerta a Jaume Mas.

Tipologia: Documentació notarial

Referència documental: AHPB Miquel Franquesa, *Manual* (1476-1477), 212/13.

Resum/Transcripció

“Item cum alio instrumento dictus Johannes ça Font promisit dicto Jacobo Mas facere dictum enderrocum et in dictis domibus dimittere parietes exteriores usque ad primum tectum dictarum domorum et portalia dictarum per rectum sint ipsius Johannis ça Font que cum ipse Johannes suis expensis claudere teneatur de lapidibus et samento et dimittere vobis de lapidibus quantum fuerit necessarium pro marletis faciendis per dictum Jacobum Mas in dictis pro retibus et pro ferramento parietum circum circa dicti patri faciundo quantum fuerint necessarium supra solum terre et quatuor palmorum juxta terram sive solum terre iidem dimittendum”.

Observacions:

Doc. 7

1477

Títol/contingut: Establiment d'una casa del ruïnosa del Call realitzat per Guillem Colom a favor de Jaume Mas.

Tipologia: Documentació notarial

Referència documental: AHPB Miquel Franquesa, *Manual* (1477), 212/14. 16 d'agost de 1477

Resum/Transcripció

“Item cum alio instrumento predictus honorabilis Guillelmus Johannis Colom stabilivit et in empheteosim dedit et concessit venerabilis et discreto Jacobo Mas, notari civi Barchinone, his presenti et suis consimilibus perpetuo predictum hospicium sive domo sibi superius restitutas que minatur ruynam et sunt inhabitabiles et reparari non possent sive [forat] quod stabilimentum sibi fecit sub pacto et condicione quod dictum hospicium sive domos destruat sive [forat] faciat suis expensis taliter quod patium terre in quo dicte domos fundantur remaneat clausum de parietibus [forat] sive versus carrariam edifficatis altitudinis ad minus parietam dictarum aliarum domorum quas dictus Jacobus Mas ibidem habet quas fuerunt Arnaldi Cases et postea Gisperti Mathei civi Ilerde. [...].”

Observacions:

Doc. 8

1477

Títol/contingut: Joan Safont ven la sinagoga a Jaume Mas

Tipologia: Documentació notarial ?

Referència documental: Notícia no referenciada i transcrita parcialment a l'opuscle titulat *La antigua Sinagoga Mayor de Barcelona*

Resum/Transcripció

La transcripció publicada és la següent:

In puro et francho alodio: Totas illas domos cum duobus portalibus in vico vocato de Sent Domingo aperientibus et cum aliis duobus portalibus in quodam alio vico versus meridiem pariter aperientibus, cum introhitibus, exitibus et omnibus juribus et pertinenciis ipsarum domorum, in quibus domibus antiquitus solebat esse Sinagoga seu scola maior olim calli judayci Civitatis Barchinone, quaque ego ut heres jamdicuts et alias titulis infrascriptis habeo et possido per liberum et franchum alodium in civitate Barchinone in loco et vico predictis. Et terminatur dicte domus ab oriente partim in dicto vico vocato de Sent domingo, et partim in honore que fuit d'en Granell; a meridie partim in dicto tenedro que fuit den Granell et nunc est heredum sus successorum d'en Bessols, et partim in dicto alio vico sive carrerono; ab occidente in alia tenedor vestra que fui Gisperti Mathei quondam civis illerde; et a cirico partim in alia tenedrone vestra que fuit discretei Petri Thomas quantam presbyteri, et partim in tenedrone discreti Petri Gaspari caponotarii.

Observacions:

La manca de referència notarial ha impedit la consulta directa del document.

Doc. 9

1497

Títol/contingut: Fogatge de la ciutat de Barcelona de 1497

Tipologia: Documentació municipal

Referència documental:

Josep Iglésies, *El Fogatge de 1497*, Barcelona: Fundació Salvador Vives i Casajuana, 1991.

Resum/Transcripció

El notari Jaume Mas apareix al fogatge com a punt de referència de l'illa on se situa l'immoble objecte d'estudi.

Illa hon és la casa d'en Mas notari

Jacme Mas notari

La senyora Mires monge

La senyora Puig

Na Serena

Na Jacmeta

Observacions:

Sobta l'escàs nombre de focs de l'illa.

La senyora Puig pot ser la vídua del forne Joan Pui, identificat com a propietari de l'immoble estudiat.

Doc. 10

1505

Títol/contingut: Inventari *postmortem* dels béns que foren del notari Jaume Mas

Tipologia: Documentació notarial

Referència documental: AHPB. Notari Joan Marc Miquel. 246/26

Resum/Transcripció

En la cambra sobre el carrero ~~de~~ del/ dit deffunt

En la cambra

En lo menjador o sala

En la cambra del cap del menjador qui respon al tarradet

En la cambra apres de la dita cambra

En la cuyna

En lo rabost o necessaria

En lo pastador al cap de la scala del menajador

En la cambra qui sta al costat del dit pastador

En la cambre apres de la dita cambra

En la altre cambre apres de la propdita

En lo porxo

En lo celler qui es en la entrada de dita casa

En lo studi o scriptori de dita cas qui sta al entrant de dita casa

Item tot aquell alberch ab sos portals de fora a la carrera publica del benaventurat Sent Domingo obrints e ab altres dos portals de fora en altro carrer qui es detras lo dit alberch obrints lo quall carrer la exide a la Scola olim appellada dels Fransesos e a les Scoles les quals ara es diu Scoles Maiors ab entrades exides drets e pertenensias suas lo quall alberch lo dit deffunt per titol de sa propia compra havia e possehia e ara la heretat sua ha e posseheix en la dita ciutat en lo carrer appellat de sent Domingo es té per lo honorabilis mossen Guillem Colom ciuteda de Barchinona e sot senyoria e alou seu a cens de XXIII morabatins bon curribles alfonsis dor ffi e dret pes cascun any pagadors dins dos termens [...].

Item una carta publica de venda feta per en Bernat Luch Marquilles ciuteda de Barchinona en cert nom succehint an hun censal de pencio a VI lliures II sous VI diners en lo quall lo dit alberch era specialment obligat al dit deffunt del dit alberch loquall havia e possehia en lo dit carrer de Sent Domingo pro preu de XVII lliures moneda Barchinona la

quall carta es stada feta en Barchinona a XXXI de agost de lany Mill CCCCLVIII e closa per lo discret en Miquell Reig per auctoritat real notari publich de Barchinona e fermat per raho de senyoria per lo dit e en lo dit pregami apocha del preu del mateix alberch pagat per lo dit deffunt al dit Marquilles feta lo dia e any demunt dits e closa per lo dit notari.

Item tot aquell alberch o cases inebitables e ruinoses ab sol e sos edificis de absis fins el cell e era ort ab entrades e axides tots drets e pertinencies sues loquall lo dit deffunt havia e posseheia com vivia e ara la sua heretat ha e posseheix en lo call olim judahich e an carrer appellat dels Banys Frets e ses per lo dit mossen Guillem Colom a cens de dues tasa daygo la una en la festa del mes de Sent Johan del mes de juny e laltres(sic) en la festa de la Circumcisió de Nostre Senyor.

Item una carta publica de stabliment fet per lo honorable mossen Guillem Guerau Colom cavaller fill del dit Colom a Johan Sa Font menor de dies ciutada de Barchinona del dit alberch e cases inebitables e ruinoses al dit cens de dues tases de aygua e molts altres pactes e condicions per entrades de LXV lliures barceloneses la quall carta es stada ffeta en Barchinona a XXX del mes dabrill del any Mill CCCCLXXVII closa per lo discret en Miquell Franquesa per auctoritat reyal notari publich de Barchinona e al mateix pregami apocha de la dita entrada pagada al dit Guillem Johan Colom feta lo dia e any prop dits closa per lo dit notari.

Item una carta publica de regonexensa ffeta per lo dit Johan sa Font menor de dies mestre de cases al dit deffunt de la prop dita adquisicio e stebliment a ell ffet per lo dit Guillem Johan Colom del dit alberch e cases inabitables e ruinoses laquall carta es stada feta en Barchinona lo dit dia e any prop dits e closa per lo discret Tomas Costa per auctoritat real notari publich de Barchinona tenint per certs titols las scriptures del dit Miquell Franquesa quondam saig e connotari seu en poder del quall la dite regonexensa stada feta e firmada.

Item tot aquell alberch e cases ab sols e sobre posits era ort e ab entrades e axides tots drets e pertinensies suas lo qual lo dit deffunt havia e possehia en la dita ciutat e en lo call olim juday de la dita ciutat e ses pel dit mossen Guillem Colom a cens de dues tases daygua una en la festa de circumcisió e laltre en la festa de Sent Johan de juny.

Item una carta publica de stabliment fet per lo dit Johan Guillem Colom al dit deffunt dell prop dit auberch e cases al dit cens de dues tases

daygua per durada de nou lliures barceloneses la quall carta es stada feta en Barchinona a XVI del mes dagost ddel any Mill CCCCLXXVII e closa per lo dit Miquell Franquesa per auctoritat real notari publich de Barchinona e an lo mateix pregami apocha de las dites nou lliures per entrada de les dites cases al dit Johan Colom pagades feta lo dia e any prop dit e closa per lo mateix notari.

Observacions:

Les referències donades han permès localitzar els establiments de 1477 (vegeu Docs. 4, 5 i 6 i 7).

Doc. 11

1581

Títol/contingut: Censal creat per Frederic de Cabrera i Antic Cabrera sobre unes cases que possesien al call.

Tipologia: Documentació notarial

Referència documental: ADB, Mensa Episcopal, *Títol III. Censos de Robres*.

Resum/Transcripció

Entre la documentació dels *Censos de Robres* es troba aquest assentament de 1581 que no ha pogut ser localitzat al seu protocol original (notari Jaume Massaguer).

Una de les cases descrites en el censal és la següent:

Item lo cens de pencio 11 lliures 10 sous que rebia de la senyora Ramires ab dos diferents partits. Lo primer per las casas que foren de Francesc Puig forner y antes den Josep Bonjach jueu. Y lo segon per las casas principals que foren de Jaume Mas notari y antes de Crescas Gracia jueu.

Observacions:

Aquest document dóna la relació directa entre uns propietaris coneguts de la finca i els propietaris jueus anteriors a 1391.

Doc. 12

1582-1583

Títol/contingut: Època de les obres que Josep Dalmau va fer a les cases del carrer de sant Domènec.

Tipologia: Protocol notarial.

Referència documental: AHPB. Pere Mambla, *Manual* 1582-1583, [s.d.].

Resum/Transcripció

“ *Compte del que yo dit Joseph Dalmau pagat a mestre Joan baptista soler fuster per la fusta claus y farramenta de ferro per la obra de la casa e feta en lo carrer de Sant Domingo.*

<i>Primo per llates per la comba, tarrat, cabirons per los armaris y finestres cegues per lo tarrat y comba</i>	<i>8 lliures 18 sous</i>
<i>Item per posts per les finestres portes armaris y sostres</i>	<i>11 lliures 0 sous</i>
<i>Item per claus de tota manera per la comba, Armaris, finestres, portes y sostre del terrat</i>	<i>3 lliures 16 sous</i>
<i>Item per aigua cuita per tota la feina</i>	<i>0 lliures 10 sous</i>
<i>Item per un fustet per la tomba portar y serrarlo</i>	<i>3 lliures 2 sous</i>
<i>Item per lo puntal gros de teja per la toma y portarlo</i>	<i>1 lliura 18 sous</i>
<i>Item per la farramenta de les finestres armaris manilles baldons golfos per las portes lo panells de la comba, las rexas de la finestra del ort</i>	<i>12 lliures 14 sous</i>
<i>Item per mans de tota la feina a mestra Joan batista Soler</i>	<i>20 lliures 0 sous</i>
<i>Summa</i>	<i>61 lliures 18 sous”</i>

Observacions:

Reproducció íntegra del document.

Doc. 13

1585

Títol/contingut: Establiment atorgat per Elfa Causanella a favor del notari barceloní Miquel Serafi Nadal

Tipologia: Protocol notarial.

Referència documental: AHPBJoan Jeroni Talavera, *Quaternus apprisiarum* 1584-1584 (21 de setembre de 1585).

Resum/Transcripció

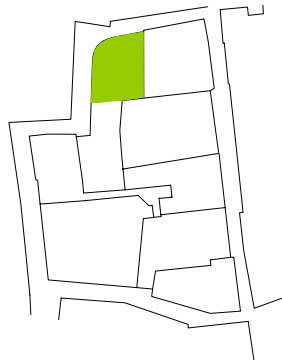
Elfa Causanella, muller de Guillem Causanell, fa establiment al notari barceloní Miquel Serafi Nadal de “*totas illas domos et abisum usque celum cum duobus portalibus in dicto vico aperietibus cum introhitibus etc. quas ego titulo instrumentis habeo et possideo in presenti civitate Barchinone in vico olim vocato de les Scoles dels Francesos nunc vero de les Scoles maiors qui tendit de carraria sancti Dominicii et est in castellum novum subtus volta vocata den Colom. Et tenetur etc. Et terminatur etc. et spectat vide instrumenta vetera*”

Observacions:

Reproducció íntegra del document.

Tractant-se d'un borrador, l'anotació no dóna ni les afrontacions ni tampoc la transmissió de la propietat.

Aquesta finca es correspondria amb la designa 3.



Doc. 14

1602

Títol/contingut: Establiment atorgat per Simó Canyet a favor de Ramon Ros i de la seva muller Elionor.

Tipologia: Protocol notarial.

Referència documental: AHPB Antoni Romani, *Manuale* 1600-1602, (22 de març de 1602).

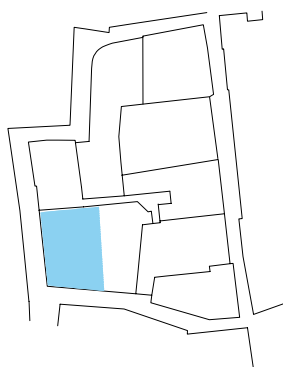
Resum/Transcripció

“Ego Simon Canyet mercator civis Barchinone gratis per me et meos etc. ad bene videlicet meliorandum stabilio in emphiteosim do et concedo vobis honorabilis Raymundo Rps causidico civi Barchinone presentis et acceptantis et vestris etc. vestris tamen consimilibus et vestrorum totam illam domum quam ego habeo teneo et possideo in presenti civitate Barchinone in vico voccato la volta /del call/. Et tenetur etc. et terminatur etc. et spectat etc.”

Observacions:

Reproducció íntegra del document.

L'anotació no dona ni les afrontacions ni la transmissió de la propietat. Correspondria a la segona designa de l'antiga casa.



Doc. 15

1632

Títol/contingut: Confirmació de l'establiment per part de Josep Masdeu Canyet, hereu de Simó Canyet, mercader de Barcelona, a favor de Didac de Monfar i Sors.

Tipologia: Protocol notarial

Referència documental: AHPB Francesc Pons, *Manuale* 1632, (14 de juliol de 1632).

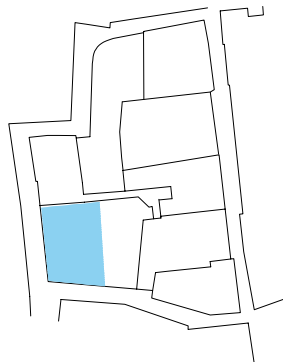
Resum/Transcripció

“Pro tota illa domibus [...] quem vos dictus Monfar habetis et possidetis in presenti civitate et in vico vocato la Volta del Call eo los Studis Vells del Call et in carrerono qui ibi est per quem itur a dicto vico vocato de la Volta del Call ad domum heredum don Francisci de Gualbes que olim erat del paborde Gualbes et ad dictum vicum Sancti Dominicis et recto quasdam alias domos vestras que olim erant Joannis Xetart et antiquus Jacobi Mas quondam notarii que quidem domum super que dictus census percipitur possessit Joannis Sarinya magister domorum.”

I ho té el dit Masdeu com a hereu de Baltasar Masdeu mercader, pare seu, segons testament atorgat pel notari Jerònim Sabata, el 6 d'abril de 1625. Baltasar Masdeu ho té com hereu d'Agnés Masdeu i Canyet mare seva i a aquest li pertoca com a hereva de Simó Canyet, pare seu, segons consta en el testament atorgat pel notari Joan Andreu, el 14 de febrer de 1609.

Observacions:

Correspon a les cases de la segona designa.



Doc. 16

1634

Títol/contingut: Joaquim Querol reconeix haver rebut una quantitat de diners de Didac Monfar.

Tipologia: Protocol notarial.

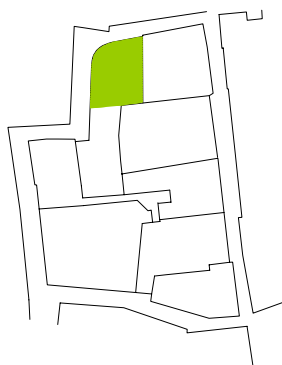
Referència documental: AHPB Jaume Ramon, *Manuale quartum* 1633-1634 (30 de gener de 1634).

Resum/Transcripció

Joaquim Querol reconeix haver rebut de Didac Monfar 15 lliures 2 sous 6 diners que li devia Pau Rubinat arran de les despeses que va ocasionar la restitució legal que va enfrontar a l'esmentat Querol amb Pau Rubinat pel cens o pensió d'unes cases situades al carrer anomenat antigament de "les Scoles Majors que va del carrer de Santo Domingo y ix en lo Castell Nou sota la volta nomenada den Colom" que el dit Querol rebia anualment després d'haver bescanviat aquest cens per un altre que ell rebia d'unes altres cases situades a la vilanova.

Observacions:

Correspon a les cases de la tercera designa.



Doc. 17

1634

Títol/contingut: Venda de Pau Rubinat a Didac Monfar .

Tipologia: Protocol notarial.

Referència documental: AHPB Jaume Ramon, *Manuale quartum* 1633-1634, (30 de gener de 1634).

Resum/Transcripció

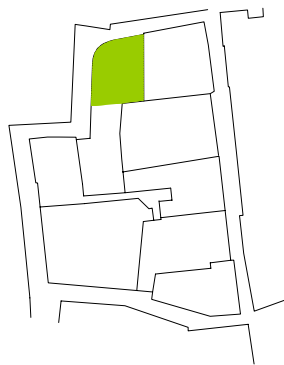
Pau Rubinat té les cases com a hereu del notari Miquel Serafi Nadal segons el seu darrer testament atorgat pel notari Francesc Caselles el 5 de juny de 1630.

Al dit Nadal li prevenia per establiment d'Elfa Causanell atorgat pel notari Joan Jeroni Talavera el 21 de setembre de 1585.

Observacions:

Reproducció íntegra del document.

Corespon a la tercera designa.



Doc. 18

1647

Títol/contingut: Venda de les cases per part de Francesc Calvo i Gualbes, hereu de Francesc Gualbes, a favor de Didac Monfar i Sors.

Tipologia: Protocol notarial

Referència documental: AHPB Pere Pau Vives, *Vigesimum secundum Manualem* 1646-1647, (9 d'abril de 1647).

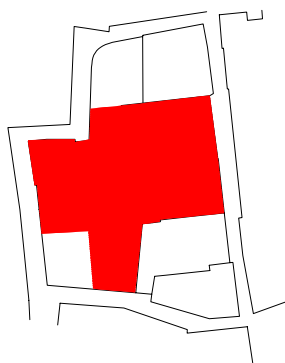
Resum/Transcripció

“Franciscus Calbo et Gualbes et nobilis Maria Calbo et Margerit conjuges gratia etc. vendimus, absolvimus, diffinimus et remittimus vobis magnifico domino Didaco Monfar et Sors militi [...] pro precio viginta quinque libras annuales [...] pro totis illis domibus per vos possessis in presenti civitate in vico dicto de sancti Domingo et residuas duas libras pro quadam alia domo retro supra dictas domos unita et aggregata. [...]”

Observacions:

El document no dóna ni les afrontacions ni tampoc la transmissió de la propietat.

Fa referència a la primera designa.



Doc. 19

1690

Títol/contingut: Compra feta per Domingo Verdier a la família Monfar, és a dir, a Josep Aguilar i la seva esposa Francisca Monfar i la mare d'aquesta Maria Anna Monfar i Vilosa.

Tipologia: Protocol notarial.

Referència documental: AHPB. Rafael Albià, *Manuale decimum septimum* 1689-1690, fols. 691r-694v (16 de desembre de 1690).

Resum/Transcripció

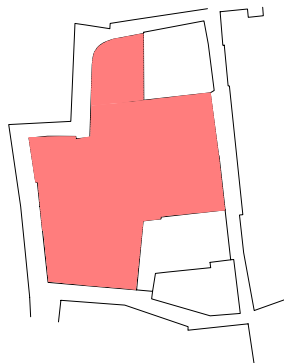
La venda de les cases es féu amb els pactes següents:

”que per quant al hort de ditas casas trauhen diferents finestras y altres servituts de las casas petites que dits senyors venedors posseheixen al costat de ditas casas grans venudas es per ço pactat que dits senyors venedors ni los seus en ditas casas petites no pogan imposar novas oberturas ni altreas sevituts a mes de las que vuy si trobam en las ditas casa petites y las que vuy si trobam hajam de ser reconegudes y visurades per dos mestres de cases elegidors un per cada part”.

Observacions:

No dona ni les afrontacions, ni tampoc la transmissió de la propietat. Fa referència a tota la casa unida.

El desenvolupament íntegra de tot el document es troba transcrit en un protocol de 1819 (vegeu Doc. 24).



Doc. 20

1696-1700

Títol/contingut: Relació dels censos del comte de Robres que passaren a mans dels Administradors de la Capella i Col·legi de Sant Sever de la Seu de Barcelona.

Tipologia: Protocol notarial.

Referència documental: AHPB Josep Ferran, *Liber notularum quartus (1696-1700)*; fol.29v-31r.

Resum/Transcripció

“Item nobili dompno Dominico de Verdier V.T.Dri. Barna populato inferius insertam intimam mediante copia ejusdem tradita et liberata cuidam famula domus suo die vigésima sexta mensis marcii proxime prateriti currenti que anni millessimi sexagessimi nonagesimi sexti qua quidem intima et thenoris sequentis: Intimau et notifficau al noble senyor Don Domingo Verdier doctor en quiscun dret en Barcelona populat com ab altre rebut et testifficat en poder dels notaris havall scrits simul stipulants y clohents als vint de junii milsiscents noranta zinc lo magnifich senyor Dr. Josep Guell en Barcelona populat com a procurador del illustre y egregi senyor Don AGUSTI Lopez de Mandoça Perz de Pomar, Çalba, Pons Turell, Llull, y de Cabrera, marques de Villanant, compte de Robres y de Montagut y senyot de les Baronias de Sengarrer, Tiurana, Jorba, y Sant Genis antes en Barcelona y vuy en lo regne de Arago populat en dit nom per les causas y rahons llargament en dit acte expresadse ha venut als molt reverents senyors administradors de la insigne Capella y Collegi de Sant Sever de la Seu de Barcelona perpetuament entre altres:

Primo to aquell annuo cens de pencio onse lliuras y deu sous que tots anys en dos terminis [...] dit senyor Don Domingo de Verdier feija y prestaba a dit illustre y egregi senyor compte de Robres de y sobre unas casas y hort que dit senyor Don Domingo te y posseheix en la present ciutat de Barcelona en lo carrer de Sant Domingo. Item tot aquell altre annuo cens de pencio una lliura dos sous sis diners que [...] sobre altres casas a las sobreditas casa y hort unidas y agregades situades en la present ciutat de Barcelona en lo carrer anomenat la volta del Call per lo qual se va des de dit carrer de Santo Domingo al carrer del Call contiguas de la part de ponent a ditas casas y hort. Item tot aquell altre annuo cens de pencio tres lliuras y tres sous que [...] sobre altres cass que te y posseheix en dita present ciutat en lo carrer olim de les Scolas dels Francesos y despres les Scolas Majors qui va des del carrer de Santo Domingo y ix al castell nou sota la volta anomenada den Colom

tambe unidas y agregadas a ditas casas y horts. De todas las quals casas y hort sobre referidas vuy es feta una sola casa ab set botigas ab vuy portals es a saber un en ditas casas y un altre en quiscuna de ditas botigas fora en los carrers publichs sobredits obrints es a saber un en dit carrer de Santo Domingo y los set restants en lo dit carrer traveser per lo qual se va des del carrer de Santo Domingo a dit carrer del Call anomenat de les Scolas Majors y antes les Scolas dels Francesos. Item tot aquell annuo cens de pencio tres liuras que [...] sobre altras casas que dit senyor Don Domingo de Verdier te y posseheix en dita present ciutat de Barcelona en dit carrer de Santo Domingo junt ab tot lo domini [...].

Item nobilibus dompno Josepho de Aguilar et Oluja Barchinona populato et domina dompne Francisca de Aguilar et Monfar conjugibus usufructuario et propietario repective [...] sobre unas casas que dits nobles senyors conjuges tenen y poseheixen en la present ciutat de Barcelona en lo carrer de Santo Domingo junt ab tot lo domini [...].

Observacions:

S'adjunta fotocòpia d'una part del document.

Doc. 21

1778

Títol/contingut: Domingo Bardia [Verdier] demana permís per fer unes obres a una casa que tenia a la placeta de Sant Domènec.

Tipologia: Permís d'obres.

Referència documental: AHCB, *Obreria* 1778 (14 de juny de 1778).

Resum/Transcripció

“Una casa en la calle de Santo Domingo de la presente ciudad y dicha casa también al frente con la plasuela de Santo Domingo [...] y por su comoda avitación le es preciso el abrir y mudar algunas aberturas en dichos frentes por lo que suplica a V.S. le conceda licencia para hacer dichas obras y para enbrasar las calles con algunos puntales y con lo demas preciso para la obra”

Observacions:

La instància no ve acompanyada de cpa plànol de projecte.

Doc. 22

1783

Títol/contingut: Teresa de Vardier Paissa, en qualitat d'administradora de la casa del seu germà Domingo Vardier, demana llicència per fer dos balcons al primer pis “*que tengan salida a dicha calle de Santo Domingo*”.

Tipologia: Documentació municipal

Referència documental: AHCB, *Obreria* 1783 (22 març 1783)

Resum/Transcripció

“Doña Theresa de Vardier Paissa administradora de la casa de su hermano Don Domingo de Vardier cita en la calle de Santo Domingo con la mayor veneración representa a V.S. serle preciso poner balcon en dos aberturas de las ventanas del frente para la comodidad de aquella habitación en cuia consideración recurre a V.S: suplicando se digne concederle su licencia para poner dichos dos balcones gracia que espera de la benignidad de V.S.”

Observacions:

Doc. 23

1789

Títol/contingut: Teresa Paisa i Verdier demana llicència per fer obrir un portal a la casa que té al carrer de Sant Domènec.

Tipologia: Documentació municipal

Referència documental: AHCB, *Obreria* 1789 (21 de novembre de 1789)

Resum/Transcripció

“Teresa Paisa, vidua, con la mas atenta veneración a V.S. expone que posee una casa en la calle de Santo Domingo en la que desea abrir un portal y no pudiendo exemtar sin el permiso de V.S. por tanto supplica rendidamente a V.S. se sirva conceder el permiso correspondiente para dicha obra gracia que espera del recto proceder de V. S. Barcelona y noviembre 21 del 1789”.

Observacions:

Doc. 24

1819

Títol/contingut: Establiment fet per Andrea Verdier i Serrano i el seu fill Faust Verdier i Serrano a Francesc Barret.

Tipologia: Protocol notarial

Referència documental: AHPB. Josep Ignasi Lluç, *Manual* 1819, fols. 161r-175v. (14 d'agost de 1819).

Resum/Transcripció

"[...] yo dicha doña Andrea Verdier y Serrano tenutaria por mi dote esponsalicio y otros creditos dotales y también como usufructuaria de los bienes del expresado mi difunto marido mandada con el testamento que luego se calendará e yo Don Fausto de Verdier en el de propietario en fuerza del mismo testamento por nosotros en dichos respective nombres y nuestros sucesores establecemos y en emfiteusim damos y concedemos a dicho Franciso Barret comerciante vecino de esta ciudad presente [...] primo todo aquel terreno circundado de paredes que contiene de area o superficie siete mil nuevecientos diez y siete palmos cuadrados. Otro si todo aquel otro plan terreno que contiene trescientos ochenta palmos superficiales todo de pertenencias de dichas nuestras casas sitas en esta ciudad y calle de Santo Domingo abriendo puertas la principal en esta calle y otras en la de la plaza de Santo Domingo.

Y el primer terreno o huerto de siete mil y nuevecientos diez y siete palmos linda: por oriente, parte con el terreno de trescientos ochenta y ocho palmos y parte con las casas de D. Manuel Pujó; por mediodia con la calle de Marlet; por poniente con la del Arco vulgarmente llamada Bolta de Sant Ramon y por cierzo parte con el resto de nuestras casa y parte con las de los herederos de Doña Antonia Ferreras.

Y el otro pedazo de terreno de trescientos ochenta y ocho palmos linda: por oriente con dichos herederos de Ferreras; por mediodia con el expresado Manuel Pujó; por poniente con el otro terreno de en primer lugar y por cierzo con dichos herederos de Ferreras.

Sin que podamos designar ni situar a que dominio pertenezcan estos dos trozos de tierra por no ofrecer bastante seguridad nuestro titulo primordial que es en la escritura de compra que hizo el doctor en derecho Don Domingo Verdier y Pons segundo abuelo de mi Don Fausto a los consortes Don Jose de Aguilar y Doña Francisca de Monfar y a la suegra y madre respective de estos Doña Maria Anna de Monfar y Vilosa todos en esta ciudad domiciliados ante Rafael Albia, notario publico de Barcelona, en diez y seis diciembre mil seiscientos noventa



con cuya escritura se comprendieron diferentes casas o designas de distinto dominio pero para que este quede salvo al dueño que corresponda se traslada aqui el contexto de las designas con que se concivio la calendada escritura de compra y es literal como sigue:

«Primo totas illas domos nunch vero cum uno tantum portali in vico tantum preadicto de Sant Domingo aparienti cum duobus portalibus altero vico vulgo dicto de Sant Domingo et altero in quodam vico transversorio seu carrerono per quem itur a dicto vico de Sant Domingo ad vicum del Call aparientibus demptis aliquibus instantiis illi unitus que sunt de pertinencii aliarum domorum ad latus praedictorum contiguarum qua fuerunt magnifici Ludovici Prats V.T.doctoris. Etiam per me dictam dominam uxorem meam dicits nominibus pocessarum cum horto eisdem domibus contiguo et cum introitibus exitibus [...]. Et tenetur dicta domus per heredes seu sucesores nobilis D. Francisci de Gualbres [...] qui preadicta tenent per heredes seus sucesores illustrisimi domino Phederici de Cabrera [...]. Et cum instrumento stabilimenti per dictum domino Franciscum de Gualbes de predictus dominibus ipso et firmato magnifico Joseph Dalmau, civi Barchinone, instrumento publico [...] die decima quinta mensis Januarii anno a nativitate domini millesimo quingentésimo octuagessimo tertio [...] clauso et subsignatum per discretum Petrum Mambla, notario publicum Barchinone [...]; sed tamen per nobilem domino don Francisco Calvo et de Gualbes uti succedentem domino nobilis Francisco de Gualbes fuerunt vendita absoluta difinita et remissa magnifico Didaco Monfar et Sors, avo dicta nobilis domna Francisca, uxoris mea [...] acto die nona mensis aprilis anno a nativitate domini millesimo sexcentésimo quadragessimo séptimo [...] clauso et subsignato per discretum Petrum Paulum Vive, notario publicum Barchinone.

Et terminatur domus et hortus antedictus: ab oriente cum dicto vico vulgo dicto de Sant Domingo partim et partim cum aliis domibus dicta nobilis domna Francisca Aguilar et Monfar uxoris mea qua fuerunt dicti magnifici Ludovici Prats; a meridie partim cum dicti domibus qua fuerunt dicti dominis Ludovici Pratis et partim cum dicto vico seu carrerono traseunte a dicto vico de Sant Domingo al Call; ab occidente partim cum quodam alio vico seu carrerono qui ibi est et partim cum aliis domibus infradesignandis quas etiam nominibus antedictis cum presenti vobis vendo qua fuerunt dicti nobilis don Francisci de Gualbes et postea Joannis Serinyana magistri domorum et a circio partim cum aliis domibus dicta nobilis uxoris mea infra etiam designandis quas etiam cum presenti vobis vendo qua fuerunt antiquitus Serafici Nadal notarii regii civis Barchinone et partim cum domibus pupillorum Cubertaque fuerunt Jacobi ça Cirera etiam notarii civis Barchonones

quas nunch possidet magnifici Josephus Toda V. S. Dr. civi Barchinone.

Item totas illas alias domos olim cum duobus portalibus postea vero cum uno extra in via publica infra aperienti nunch vero dirutas ac devastatas et domibus et horto antedictis et designatis unitas et agregatas cum introitibus exitibus omnibusque juribus et pertinentiis suis universis quas ego et dicta nobilis domna Francisca de Aguilar et Monfar uxor et [...] mea dictis usufructuarii et proprietaria nomibus ac titulis infra scriptis habemus posdemus in presentis civitate Barchinone nuncupato la volta del Call per quem itur a dicto vico de Santo Domingo ad dictum vicum del Call supra designatis domibus et horto ex parte occidentis contiguas [...]”.

[[I la casa la tenen a cens per: els hereus de Ramon Ros causidic de Barcelona i la seva muller Eleonor, aquests ho tenen pels hereus del noble Francesc de Gualbes i de la seva dona Gracia Bret; aquest pels successors de Jerònima Ramírez, casada en primeres núpcies amb Joan Xetart i en segones amb Fernando Ramírez, els quals ho tenen pels hereus d'Anna de Cabrera qui ho tenia en alou. De tota manera aquesta casa sempre la tenia Simó Canyet mercader de Barcelona el qual va fer establiment a Ramon Ros i la seva muller Eleonor atorgat per Antonio Romaní notari de Barcelona el 22 de març de 1632, ratificat amb un instrument posterior fet pel notari Francesc Pons el 14 de juliol de 1632 en el qual Josep Masdeu y Canyet hereu de Simó Canyet va establir a Didac de Monfar i Sors i encara un altre instrument atorgat pel notari Miquel Serra el 6 de setembre de 1639 en el qual Josep Masdeu i Canyet ven un dels cens al dit Simó Canyet]].

“[...] Et terminatur dicta domus: ab oriente cum horto domorum supra primo loco designatum a meridie et ab occidente cum dicto vico per quem itur ad voltam del Call olim dicta dels Castells et antiquitus de las Escolas Majors alias de las Escola dels francesos ubi habebant portam unam videlicet ex parte meridiei et alteram ex parte occidentis et a circio cum terramine seu terraple domorum magnarum supra primo loco designatum.

Item totas illas alias domos [...] in vico olim dicto de las Escolas de los Francesos postea la Escolas majors qui tendit a vico Sancti Dominici et exit in castellum novum subtus voltam vocatam den Colom qua domus tenentur per heredes seu sucesores nobilis domina Anna Colom et de Cabrera et sub dominio et alodio eorundem. [...]”.

[[Aquesta casa sempre la tenia Joaquim Querol, el cens de la qual fou bescanviat per un altre segons consta en un instrument atorgat pels notaris Narcís Jeroni Lledo i Jaume Ramon sense data]].

“[...] Et terminatur dicta domus ab oriente cum domibus magnifici Raimundi Cuberta V.S.Doctoris civis Barchinone qua antea fuerunt Michaelis Riera notari et antea Francisci Pallares etiam alodio

heredem dicta somina Anna Colom et de Cabrera a meridie in domibus supra primo loco designatis per me dictis nomibus cum presenti venditionis qua fuerunt vidua Ramires et antea Joannis Marial et antea Jacobi Mas notarii publici Barchinone ab occidente et circio in dicto vico nuncupato de la Escola dels Francesos alias de las Escolas Majors per quem itur a dicto vico de Sant Domingo ad voltam et vicum del Call[...].

De predictis omnibus domibus et horto supra designatis et confrontatis nuch est facta una sola domus cum septis botigiis et octo portalibus nimirum uno in dictis domibus et altero in unaquaque dictarum botigiari extra in carrariis publiciis supradictis apartientibus nimirum uno in dicto vico de Sant Domingo et septem restantibus in dicto vico transversorio per quem itus a dicto vico de Sant Domingo ad vicum predictum del Call nuncupato de la Escolas Majors et olim de las Escolas dels Francesos. Qua domus et botiga sic unita terminatur: ab oriente partim scilicet part de la cuyna y rebostet dins ella cum domibus magnifici Josephi Toda V.S.doctoris. partim cum dicto vico de Sant Domingo per la qual part se estén a dita casa ab tres aposentos en lo primer sostre y lo que se trova construit sobre de aquelles parts dels quals son de pertinencias de las casas del costat que foren de Dr. Luis Prat partim scilicet lo que conté lo hort de ditas casas un aposento que dona finestra al dit hort cum aliis domibus penes me et dictam uxorem et principalem meam dictis nominibus remanentibus que fuerunt dicti magnifici Ludovici Pratis et partim cum domibus per vos dictum emptorem in eodem vico de Sant Domingo pocessis; a meridie partim cum dictis aliis domibus penes penes me et dictam uxorem et principalem meam dictis nominibus remanentibus que fuerunt dicti magnifici Ludovici Pratis et partim cum vico transversorio per quem itur a fonte apellata sancti Honorati ad voltam un nuncupatam del Call; ab occidente cum dicto vico transversorio seu carrerono satis jamdicto nuncupato de las Escolas Majors alias dels Francesos per quem itur a dicto vico de Sant Domingo ad dictam voltam del Call et a circio partim cum proxime dicto vico transversorio seu carrerono et partim cum dictis domibus per dictum magnificum Josephum Toda pocessis que fuerunt dicti Hieronimi Cuberta.»

Y nos pertenecen a nosotros los estabilientes los dos trozos de terreno que comprende este establecimiento a saber a mi la dicha Andrea como a tal usufructuaria y a mi el dicho Fausto Verdier y Serrano como a propietario y heredero de mi padre el dicho Domingo de Verdier y Guell por este nombrado en su ultimo testamento que cerrado entrego en veinte y uno julio milochocientos y seis al escribano de esta ciudad Josep Gerardo Sayrols que por el mismo fue publicado seguida la muerte del testador en veinte y seis de abril de mil ochocientos siete y

a este le pertenecían como a heredero de su abuelo el expresado doctor en derecho don Domingo Verdier y Pon s escrito según afirmamos en el testamento que in scriptis ordeno ante Tomas Casanovas y Solans notarii publici de esta ciudad quien fue publicado en los dias quince y diez y nueve mayo mil setecientos veinte dos.[...]”.

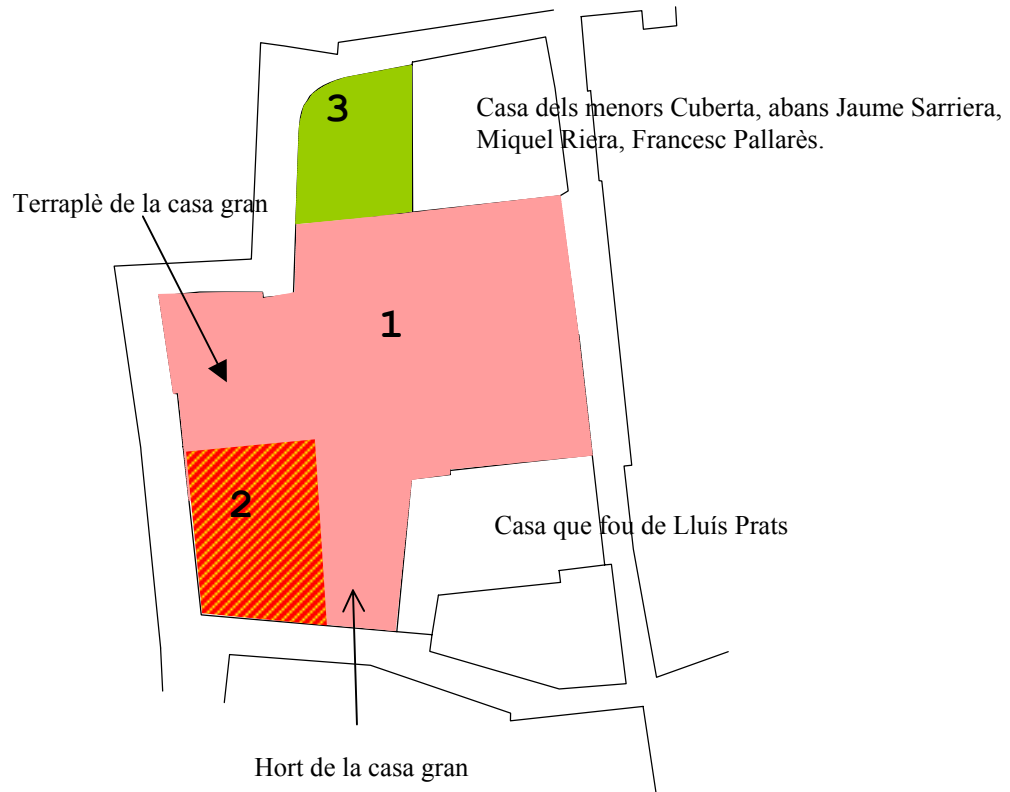
Aquest establiment el fan per a què el dit Barret construeixi una casa i a més a més haurà de fer-se càrrec dels diversos censos que graven sobre la casa, així com també haurà de “*gastar e invertir a beneficio mejora y utilidad de nuestras casas contiguas a la cosa establecida a lo menos hasta la cantidad de trescientas setenta y cinco libras en la construcción de una pared a la parte de levante de ellas el aljibe y demas obras que se expresan en el dicho plano que aquí se une [...]”*.


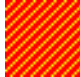

Observacions:

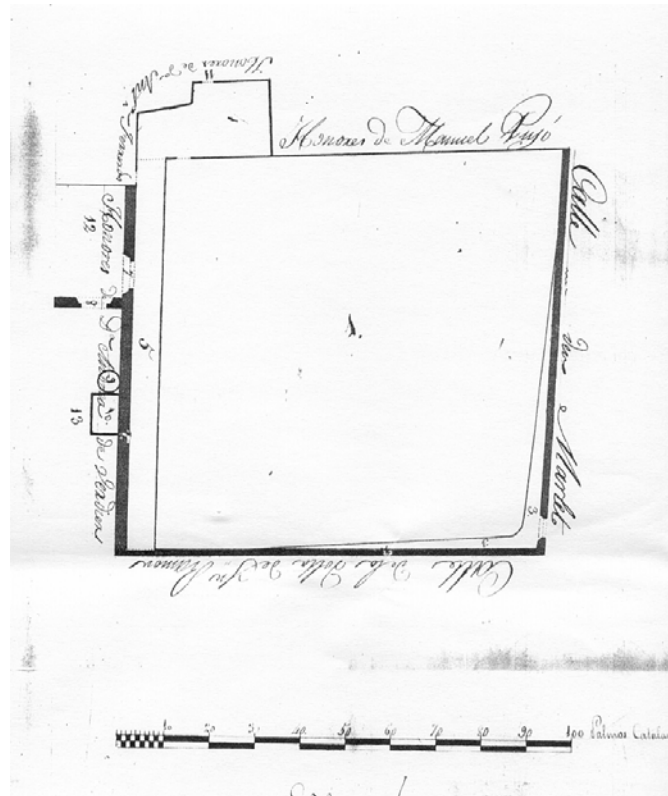
S’adjunta fotocòpia del document i plànol.

A partir de les referències transcrites en aquest document s'han intentat recuperar els documents origen de les diferents dissenys de la propietat interpretades segons el plànol adjunt.

Amb tot, una vegada consultats els protocols “*Plec de documentació diversa*” (1582-1583) i “*Llibre de partides*” (1565-1583) del notari Pere Mambla no s’ha trobat l’establiment que Francesc de Gualbes va fer a favor de Josep Dalmau atorgat per l’esmentat notari el 15 de gener de 1583 i que es correspondria a la designa 1 on es localitzaria l'edifici estudiat.



-  Designa 1
Límits: E- Part amb el carrer de Sant Domènec i part amb cases que van ser de Lluís Prats. / S- Part amb la casa que fou de Lluís Prats i part amb un carreró (Marlet). / O- Part amb un carrer (Arc de Sant Ramon del Call) i part amb la designa 2./ N- Part amb la designa 3 (que fou de Serafi Nadal) i part amb la casa dels menors Cuberta (abas Jaume Sarriera).
-  Designa 2
Límits: E- Hort de la casa de la designa 1 / S i O- carrer que va a la volta del call abans dita dels Castells i abans de les Escoles Majors o de l'Escola dels francesos (té un portal a cada banda del carrer) / N- Terraplè de la casa gran (designa 1).
-  Designa 3
Límits: E- Casa de Raimon Cuberta (abans de Miquel Riera i abans de Francesc Pallarès) / S- casa de la designa 1 (que va ser de la vídua Ramirez, abans de Joan Miarial i abans de Jame Mas) / O i N- carrer de l'Escola dels Francesos dita de les Escoles Majors que va del carrer Sant Domènec a la volta i carrer del Call.



Explicacion

<p>1. Dize que se estableix 2. Dize que el carrer se halla en el dia 3. Dize que el carrer se halla en el dia 4. Dize que el carrer se halla en el dia 5. Dize que el carrer se halla en el dia 6. Dize que el carrer se halla en el dia 7. Dize que el carrer se halla en el dia 8. Dize que el carrer se halla en el dia</p>	<p>9. Dize que el carrer se halla en el dia 10. Dize que el carrer se halla en el dia 11. Dize que el carrer se halla en el dia 12. Dize que el carrer se halla en el dia 13. Dize que el carrer se halla en el dia 14. Dize que el carrer se halla en el dia 15. Dize que el carrer se halla en el dia 16. Dize que el carrer se halla en el dia 17. Dize que el carrer se halla en el dia 18. Dize que el carrer se halla en el dia</p>
-----------------------------------------------------------------------------------------------------------------------------------------------------------------------------------------------------------------------------------------------------------------------------------------------------------------------------------------------------------------------------------------------------------------------------------------------------------------------------------	----------------------------------------------------------------------------------------------------------------------------------------------------------------------------------------------------------------------------------------------------------------------------------------------------------------------------------------------------------------------------------------------------------------------------------------------------------------------------------------------------------------------------------------------------------------------------------------------------------------------------------------

Doc. 25

1819

Títol/contingut: Francesc Barret demana le permís per poder construir una casa en un terreny sense edificar, situat a la cantonada dels carrers Marlet amb Arc de Sant Ramon.

Tipologia: Documentació municipal

Referència documental: AHCB, *Obreria* 1819 (27 d'agost de 1819)

Resum/Transcripció

“Exmo. Señor

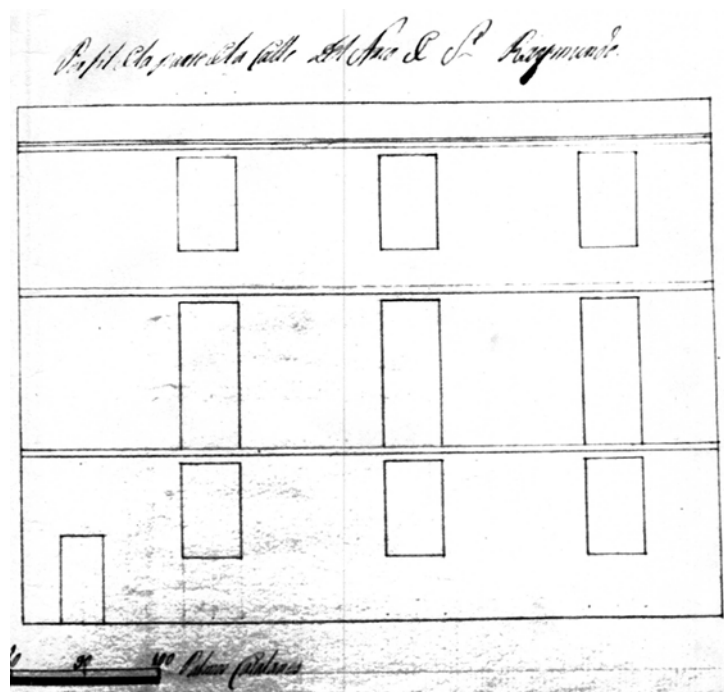
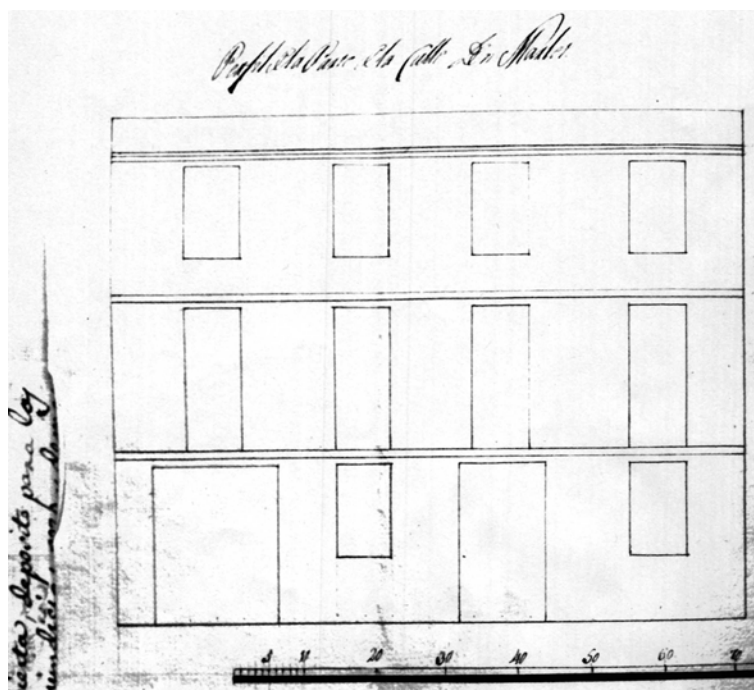
Francisco Barret de este comercio con del debido respeto a V. E. Expone que posehe un terreno sin edificar en la calle nombrada den Marlet haciendo esquina en la del Arco de de San Raymundo del Call, cuyo terreno esta situado en el quartel 3º, isla nº 27, en el que desea construir una casa conforme lo manifiestan los dos adjuntos perfiles.

Por lo tanto a V.E. suplica se sirva concederle el correspondiente permiso para construir la citada casa.

*Gracia que espera de la bondad de V.E.
Barcelona 27 Agosto 1819. Francisco Barret”.*

Observacions:

S'adjunta fotocòpia del permís i del plànol.



Doc. 26

1825

Títol/contingut: Venda d'un edifici ruïnós realitzada per Andrea Verdier i el seu fill Faust Verdier a favor de Francesc Barret

Tipologia: Documentació notarial

Referència documental: AHPB Notari: Fèlix Falguera. Manual 1825, 10 de febrer de 1825

Resum/Transcripció

Per tal de poder pagar les 1000 lliures que reclamava el germà de Faust Verdier, Domingo de Verdier, en concepte de la legítima de l'herència del seu pare -també Domingo Verdier-, Andrea Verdier i el seu fill Faust es veuen obligats a obtenir diners dels béns de l'herència mitjançant la venda d'una part de les seves cases del Call de Barcelona.

Després de la inspecció realitzada pels prohoms primer i segon dels gremis de mestres fusters i mestres d'obra - Josep Morros i Joan Campasol, i Felip Mas i Francesc Bosch-, van concloure que la part menys onerosa pels interessos de la mare i fill Verdier era la venda del que es descriu com a *edificio antiquísimo ... situada al extremo de dicha call de San Ramon*, valorat en 1316 lliures, 11 sous i 3 diners.

L'interessat en la compra era el comerciant Josep Barret, el mateix que havia obtingut un establiment contigu dels Verdier i on havia construït una casa.

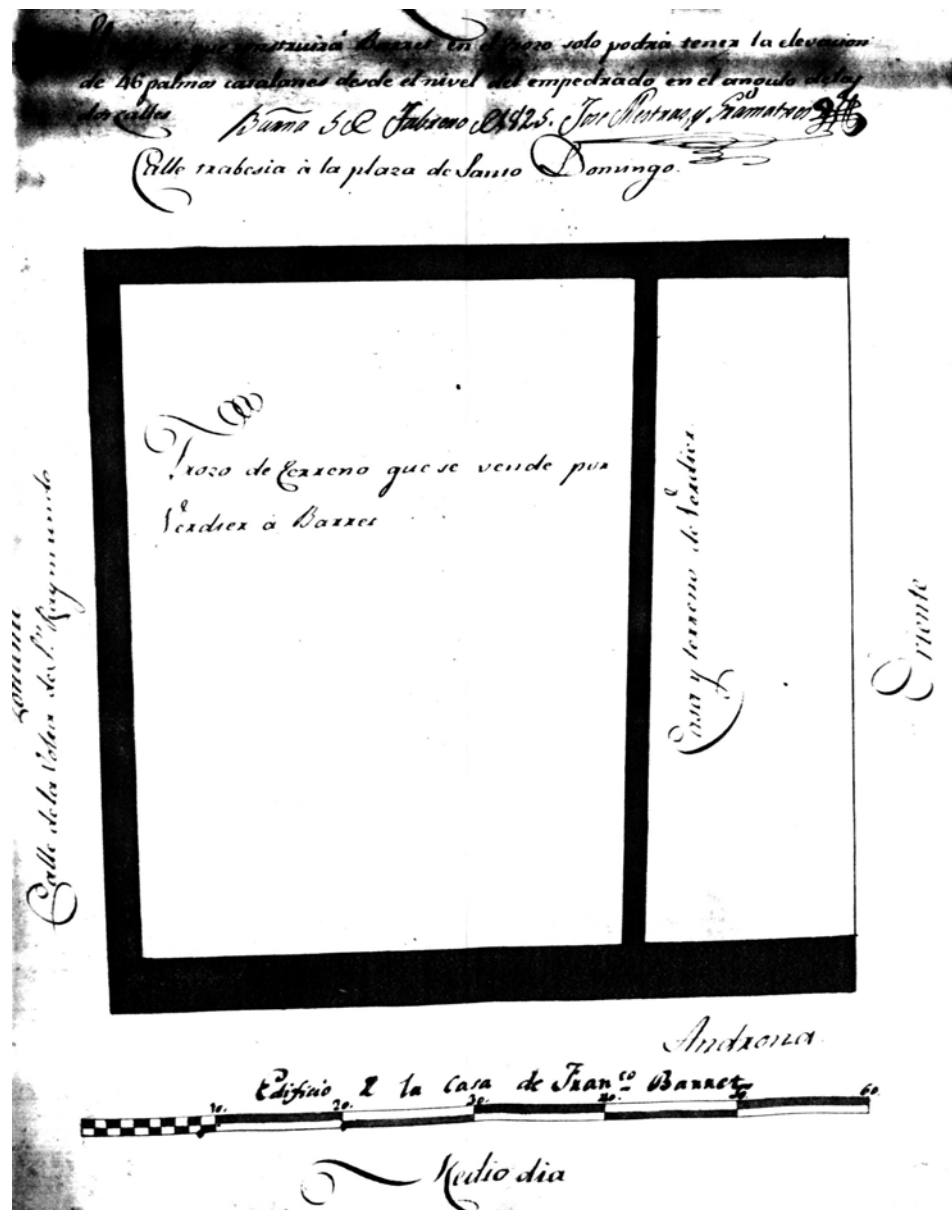
La descripció en extens de la venda és la següent:

Trozo de terreno y edificio antiquísimo y ruinoso en el existente de estension cincuneta y seis palmos de largo y cuarenta de ancho a la parte de medio dia, y por la oblicuidad que ha de darse a la pared de oriente a causa de unos cimientos allí existentes, cuareta y tres de ancho a la parte de cierzo, sito dicho trozo al extremo de la calle del Arco de S. Raymundo que separan y es de pertenencia de la casa que dichos Madre e hijo Verdier por los infros. Titulos poseen en la calle de Santo Domingo del Call y predicha del arco de San Ramon (...)

(...) Y linda el trozo vendido a orinete con la restante casa de los vendedores a medio dia con la del comprador, a poninete con la calle del arco de San Raymundo y a cierzo con la que va de la Plaza de Santo Domingo a esta ultima calle (...)

La venda es fa amb el pacte que Barret no pugui aixecar un edifici de més de 46 pams -poc més de 9 metres-, alçada que també haurà de tenir la mitgera a l'androna que separa aquesta propietat de la que conserva la família Verdier.

S'uneix al protocol un plànol realitzat pel mestre Josep Mestras i Gramatxes.



Doc. 27

1843

Títol/contingut: Pere Barret, Joseph Barret, Francesc Barret fan una venda perpetua a Josep Caballé de Puerto Rico, d'una casa situada al carrer Marlet antigament el núm.9 i després número 1.

Tipologia: Protocol notarial.

Referència documental: AHPB. Fernando Moragas, *Manual* 1843, fols. 363r-367r. (29 de maig de 1843).

Resum/Transcripció

"[...] toda aquella casa junto con su correspondiente jardín a ella unido con todos sus derechos y pertinencias universales que los otorgantes por los títulos que luego se dirán tienen u poseen en la presente ciudad y calle den Marlet de la misma señalada de número nueve; la que linda: a occidente, con honores de D. Roque Verges; a mediodía con la calle den Marlet; a poniente, con la del Arco vulgarmente llamado de San Ramon y a cierzo, con la que va de la plazuela pequeña de Santo Domingo a dicha calle del Arco de San Ramon. Y se tiene el terreno en que se halla situada dicha casa por D. Fausto de Verdier y Serrano como sucediendo a D. Domingo de Verdier a censo de noventa libras barcelonesas todos los años pagadoras en el día catorce de Agosto [...] según se desprende del pacto puesto en el establecimiento atorgado a favor de Francisco Barret [...] Y dichos Verdier tienen el dicho terreno junto con el que ocupa el jardín de la casa que se vende y otra casa del lado propia de los mismos Verdier dividido entre distintas designas: la primera, por los sucesores de D. Francisco de Gualbes al censo de once libras diez sueldos [...] los cuales lo tienen por los Reverendos Administradores de la insigne capilla y colegio de San Severo de esta ciudad sucediendo al señor conde de Robles a igual censo. La segunda designa se tiene por los sucesores de Ramon Ros, causídico de Barcelona y por Eleonor, su consorte, al censo de dos libras y una taxa de agua anualmente. Estos la tienen por los dichos sucesores de Gualbes [...] quienes lo tiene por los mismos reverendos administradores de la capilla o colegio de San Severo sucediendo igualmente al dicho señor conde [...]. Y la tercera designa se tiene por los propios Administradores del Colegio de San Severo sucediendo al mismo señor conde de Robles bajo su dominio y alodio.

Y les pertenece [als germans Barret] en la calidad de herederos y sucesores del citado su señor padre D. Francisco Barret nombrados tales en su ultimo testamento que entrego cerrado al notario de la presente ciudad D. Antonio Ubach Claris a veinte y ocho de febrero de mil ochocientos treinta y uno [...]. Y al dicho señor pertenecía a saber

en cuanto a la casa por haberla hecho construir de su dinero propio y en cuanto al terreno en el que esta edificada la casa por titulo de establecimiento a su favor otorgado por la madre e hijo Doña Andrea y Don Jacinto Verdier y Serrano en las calidades de usufructuaria y propietario respectivos de los bienes dejados por D. Domingo de Verdier en uso de la autorización que obtuvieron del Tribunal ante D. José Ignacio Llull, escribano mayor del Juzgado Real ordinario, de esta ciudad a catorce agosto de mil ochocientos diez y nueve el cual fue aprobado en autos de seis de febrero de este año según todo se desprende del expediente que al efecto se instruyo actuando el mismo escribano Lluch y el terreno en que se halla el jardín por titulo de venta perpetua a su favor otorgada por dichos señores con otra escritura recibida ante el notario D. Félix Falguera a diez de febrero de mil ochocientos veinte y tres. [...]. El precio de esta venta son veinte y nueve mil trescientas treinta y una libras doce solidos, seis dineros [...]”.

Observacions:

Aquesta venda es fa per tal de solventar els deutes que el pare dels Barret tenia amb diverses persones les quals s'esmenten a l'inici del document. A continuació d'aquest document apareixen dos protocols més que corresponen a la confirmació del pagament dels diners de la venda per part del dit Josep Caballé, fols.367r-368v. S'adjunta fotocòpia del document.

La venda inclou l'edifici de Marlet i la finca estudiada.

Doc. 28

1853

Títol/contingut: *Numeración de las calles de Barcelona actual y anterior*

Tipologia: Documentació municipal

Referència documental: AMA. [Sala de consulta]

Resum/Transcripció

Llibre on apareixen els propietaris de les finques amb indicació de la seva numeració de carrer antiga i moderna. Gràcies a aquesta font es pot determinar l'estructura de la propietat dels edificis de l'illa de cases objecte d'estudi.

Carrer de l'Arc de Sant Ramon

Nom	Núm. Nou	Núm. Antic
José Caballer	8	9
Antonia de Verdier	10	8
Ignacio Petit	12	7

Carrer de Marlet

Nom	Núm. Nou	Núm. Antic
José Caballer	1	2
Fidel Arnet	3	3
Carmen Casademunt (abans José M. Font)	5	4

Carrer de Sant Domènec del Call

Nom	Núm. Nou	Núm. Antic
Carmen Casademunt (abans José M. Font)	7	6
Fidel Arnet	7	6
Dolores Quintana	11	8
Antonia Verdier	13	9
Ignasi Petit	15	10

Doc. 29

1858

Títol/contingut: Conveni sobre la construcció d'una paret mitjera, establert entre Dolores Quintana i Antònia de Verdier.

Tipologia: Documentació notarial

Referència documental: AHPB: Joaquim Òdena, *Manual* 1858, fols.445r-450v. (24 de desembre de 1858).

Resum/Transcripció

“Doña Dolores Quintana consorte de D. Eduardo Flaquer, naturales y vecinos de esta ciudad y Doña Antonia Verdier, consorte de D. Carlos Raull, naturales este de la ciudad de Marsella Francia y aquella de la presente, ambos vecinos de la misma, haciendo estas cosas a la presencia y de consentimiento de sus respectivos esposos dijeron que cada una de las otorgantes posee una casa en la calle de Santo Domingo del Call de esta ciudad no solo contiguas y lindantes entre si, sino que el solar de la que posee la Doña Dolores Quintana se extendía por la parte de cierzo debajo la de la Doña Antonia Verdier llegando el espacio de dicho solar a la altura el piso primero desde el cual inclusive para arriba pertenece a la casa de la doña Antonia Verdier lo que aun era sin perjuicio para el techo de respectivas casas en razón a la deferencia de [...] ras al paso que era un gravamen de importancia en el casa que ha venido de tener de edificar por ser sumamente viejas y aun ruinosa la de la Doña Dolores que con este motivo hicieron como a buenos vecinos de evitar estas incomodidades regularizando ambas casas mediante construir una pared medianil que [...] toda la altura de ambos edificios quedando para la Doña Dolores todo el terreno situado a la parte de mediodía de dicha pared y para la Doña Antonia todo el terreno situado a la parte de cierzo de la misma pared.[...]. Don Jose Oriol y Bernadet y D. Juan Nolla y Cortes, arquitectos por la Real Academia de S. Fernando, certificamos que habiendo sido nombrados peritos a saber el primero por Doña Antonia Verdier de Raull y el segundo por Doña Dolores Quintana de Flaquer al objeto de regularizar la linea angulosa que formaba en los sentidos horizontal y vertical la pared medianil de las respectivas casas que dichas propietarias poseen en la calle de Santo Domingo del Call de esta ciudad y se hallan señaladas con los números trece y once procedimos a la medición de los terrenos que respectivamente habían de cederse dichas propietarias para dejar rectificadas y regularizadas la expresada pared con exacta compensación en los valores de las proporciones de solar permutadas y

el resultado de nuestras periciones y cálculos fue el siguiente:

Doña Antonia Verdier de Raull cederá a doña Dolores Quintana de Flaquer treinta y seis palmos y medio del terreno que posee dicha Verdier en la parte de la fachada de la mencionada calle y tan solo desde el solar del piso primero hasta lanzar en la continuación de los nuevos máxima altura que el Bando del Gobierno permite alcanzar en la continuación de los nuevos edificios cuyos palmos de terreno a razón de veinte y dos reales uno por no comprender al piso bajo o de plan terreno sales ochocientos tres reales vellón.

Doña Dolores Quintana de Flaquer cederá en compensación a doña Antonia Verdier de Raull otros treinta y seis palmos y medio cuadrados del terreno que posee en toda la elevación del edificio de dicha Quintana y cuyos palmos se toman de la parte del fondo del solar respectivo valorados por este motivo a veinte dos reales uno como los cedidos por la señora Verdier a la misma propietaria.

Verificada esta permuta la pared mediera de los solares de ambas propietarias formara una línea recta desde el frente de la calle de Santo Domingo hasta la pared del fondo del medio de Doña Dolores Quintana de Flaquer cual pared es también mediera con el predio de la otra propietaria Doña Antonia Verdier de Raull y en el sentido vertical sera una superficie no interrumpida habiendo desaparecido la irregularidad que se notaba en ambos sentidos la cual era obstáculo para la comoda distribución de los dos solares en la reedificación que se está realizando. [...]. El citado convenio y en conveniencia las mismas Doña Dolores Quintana y Doña Antonia Verdier espontáneamente por si y sus respectivos herederos y sucesores cualesquiera que sean permutan y concambian entre si a saber la Doña Dolores Quintana cede parte del solar que hasta la altura del piso primero estaba situado debajo la casa de la Doña Antonia Verdier esto es el pequeño trozo de dicho solar que se halla situado a la parte de mediodía de la referida pared divisoria o mediera cuyo trozo cedido contiene treinta y seis palmos y medio cuadrados o superficiales o los que contenga por ser su voluntad que todo el citado espacio quede unido y forme parte de la casa de la señora Verdier. Y linda el expresado espacio o trozo cedido: a oriente, con la calle de Santo Domingo del Call; a mediodía, con la casa de Doña Dolores Quintana de la cual queda separado; a poniente y cierzo con la casa de la Doña Antonia Verdier a la cual queda unido. Y la misma Doña Antonia Verdier cede en cambio a la Doña Dolores Quintana la parte del espacio del primer piso para arriba procedente de su citada casa esto es el pequeño espacio que se halla situado a la parte de mediodía de la referida pared mediera que contiene treinta y seis palmos y medio cuadrados o superficiales a lo que contenga por ser su voluntad que todo el citado espacio quede unido y forme parte de la casa de la

señora Quintana y linda el expresado espacio o trozo: a oriente, con la expresada calle; a mediodía, con la casa de la doña Dolores Quintana a la cual queda unido; a poniente, con Don Jose Caballer y a cierzo con la casa de la mencionada Doña Antonia de la que queda separado dicho trozo. [...]”.

Observacions:

S'adjunta fotocòpia del document.

Doc. 30

1858

Títol/contingut: Conveni entre Josep Caballer i Joan Bardera arran de l'aixecament d'una paret mitjera.

Tipologia: Protocol notarial.

Referència documental: AHPB. Joaquim Òdena, *Manual* 1858, fols.455r-457r (24 de desembre de 1858).

Resum/Transcripció

“Séparse que Don José Caballer natural de esta ciudad y Don Juan Bardera que lo es de Gallines, ambos vecinos de Barcelona, por cuanto ambos otorgantes poseen dos distintos predios a saber el primero en la calle Arco de San Ramon del Call /y en la de Marlet/ y el segundo en la de Santo Domingo del Call los dos de esta ciudad contiguos el uno con el otro por el linde de poniente del de Bardera y de oriente del de Caballe. Atendiendo que la pared medianil de ambos predios que en el plano se une a esta escritura esta indicada en el espacio que comprende desde el punto de la letra A al punto B la cual contiene diez y seis palmos ochoavos de longitud cuatro de espesor y veinte de altura de la cual corresponde la mitad a cada uno de los otorgantes. Atendiendo que Bardera partiendo de un concepto equivocado pues la creía toda absolutamente suya ha levantado una pared de ladrillo a sogá esto es de tres cuartos de espesor colorándola toda a la parte de la propia pared cuya propiedad pertenece a don José Caballe sin dejar libres los dos palmos de banqueta mitad del primero de la dicha pared que corresponde al propio señor Caballe y como este señor ha convenido que Bardera al ejecutar el acto explicado no procedió con malicia y deseando ambos otorgantes quede bien consignado la propiedad que a cada uno corresponde en dicha pared han venido a la otorgación y firma de esta escritura bajo los artículos siguientes:

Primero Don José Caballe permite a Bardera que dicha pared quede construida en el modo y forma en que lo ha sido y este consciente en que Caballe pueda servirse de ella en clase de pared medianil para los usos que le convengan respetando empero la ventana que existe en la misma pared aproximadamente a la altura de diez y seis palmos del plan terreno sin que en ningún tiempo tenga el propio señor Caballe ni sus sucesores que abonar a Bardera ni a los suyos cantidad alguna por razón del cargamento que ponga en aquella pared.

Segundo en nada obstante lo ajustado en el pacto precedente queda expresamente convenido y ajustado entre ambos otorgantes que



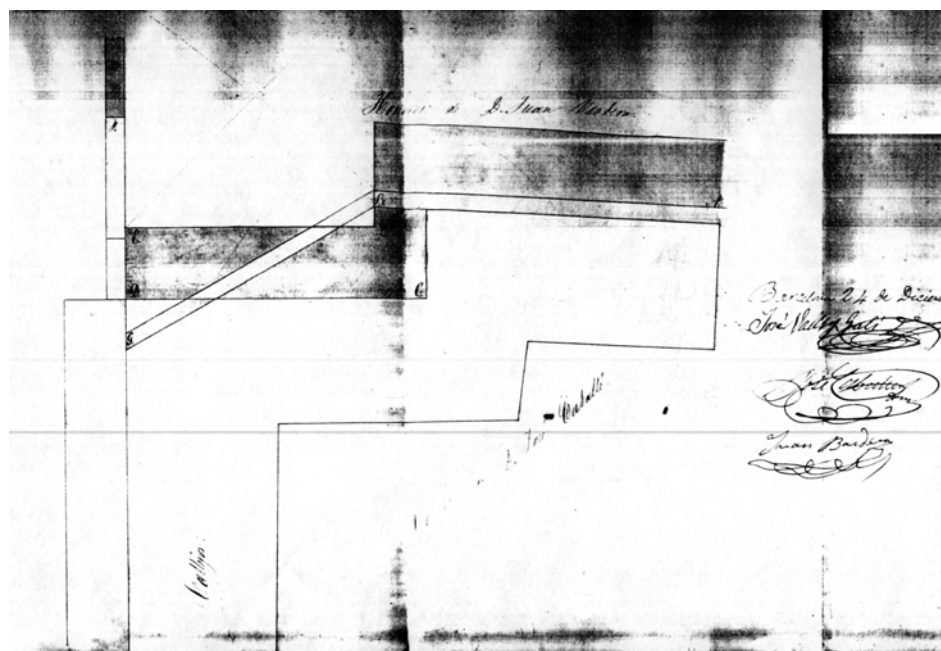
en cualquiera accidente o motivo desapareciere siendo de cuatro palmos el espesor de la pared antigua de que se trata de estos corresponderán dos palmos al señor Caballe y a los suyos y otros dos a Bardera y a sus sucesores sin que entonces lo estipulado en el artículo primero pueda favorecer a Barera en sentido alguno pues que desde ahora para cuando venga el derribo lo declararan insubsistente.

Tercero en razón a que en el predio de Bardera existe una abertura desde las letras E. F. La cual solamente esta separada un palmo y cinco doceavos del centro de la pared medianera y siendo esta distancia insuficiente según previenen las leyes que rigen en el particular que exigen este separada del centro de la pared medianera cuatro palmos dextra(¿) para obviar esta infracción de la ley dicho señor Bardera se compromete a hacer derribar todo el trozo de pared comprendido entre los puntos B.C.D.E. y en lugar de esta construir una pared de ladrillo o soga esto es de tres cuartos de palmo de espesor con su correspondiente cimiento en el punto y dirección que determinan las letras G.B. cuya pared deberá elevarse a lo menos hasta diez palmos mas que el hallado del primer piso de la casa del señor Bardera la cual en toda su extensión y altura queda declarada medianera y propiedad por mitad entre el señor Caballe y el señor Bardera debiendo ser este señor el que deba costear el derribo de la pared vieja y la construcción de la nueva revocándola de sus dos casas.

Y las dichas partes aprobando y ratificando los precedentes artículos y lo en cada uno de ellos estipulados prometen respetuosamente cumplidos y observados sin dilación ni excusa alguna con restitución y enmienda de daños perjuicios y costas para lo que obligan todos sus bienes muebles y raíces habidos y por haber con las renunciaciones necesarias y de su favor y advertidos acerca hipotecas la otorgan y firman conocidos del infrascripto notario en la ciudad de Barcelona a los veinte y cuatro de diciembre de mil ochocientos cincuenta y ocho siendo testigos Don Francisco Domingo Losada y Don Joaquin Font en ella residentes. José Caballer. Juan Bardera”.

Observacions:

S'adjunta fotocòpia del document i plànol.



Doc. 31

1858

Títol/contingut: Plànols del projecte de l'edifici del carrer de Sant Domènec del Call 11

Tipologia: Documentació gràfica

Referència documental: AHCB. Secció de Gràfics

Resum/Transcripció

Plantes i alçat del projecte de nova construcció de l'edifici del carrer de Sant Domènec del Call 11, promoguts pel seu propietari, Joan Bardera. El projecte està signat per Pau Martorell.

Observacions:

Reproducció desestimada

Doc. 32

1858

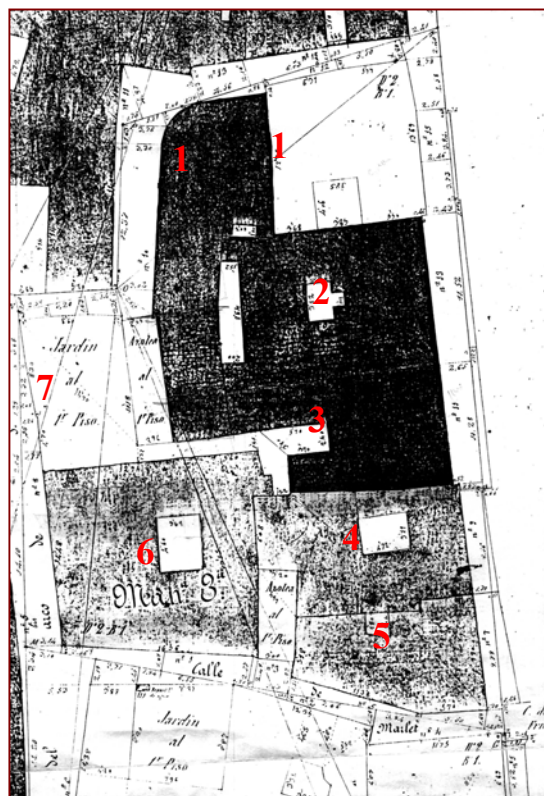
Títol/contingut: Quarteró de Miquel Garriga i Roca

Tipologia: Documentació planimètrica

Referència documental: AHCB. Secció de Gràfics

Resum/Transcripció

Reproducció de la part del quarteró de Miquel Garriga i Roca corresponent a l'illa on se situa l'edifici objecte d'estudi.



1. Igansi Petit
2. Antònia Verdier
3. Joan Bardera (abans Quintana)
4. Fidel Arnet
5. Carme Casademunt
6. Josep Caballé
7. Josep Caballé

Observacions:

Al plànol es pot observar la forma que tenia l'illa abans dels enderroc del segle XX. El color més negre indica els edificis de nova construcció.

El llistat de noms que es dona prové del que apareix al llibre de *Numeración de las calles de Barcelona actual y anterior* (vegeu Doc. 28) i de les notícies posteriors.

Doc. 33

1862

Títol/contingut: Josep Caballé demana permís per construir un edifici en la part on hi ha actualment el seu jardí.

Tipologia: Permís d'obres.

Referència documental: AMA, Expedient 1307-C (1862).

Resum/Transcripció

"[...] que deseando reconstruir la parte de su casa situada en la parte posterior de la misma que actualmente constituye su jardín, adjunto incluye los planos de lo que pretende edificar los cuales en su planta estan ajustados a la linea oficial dada por este excelentísimo Ayuntamiento en tres de mayo del corriente año el color o pintado exterior que el exponente intenta se de a la nueva obra es el que existe de piedras de los colores y tonos aprobados por esta Municipalidad y para proceder a la ejecución de la referida obra:

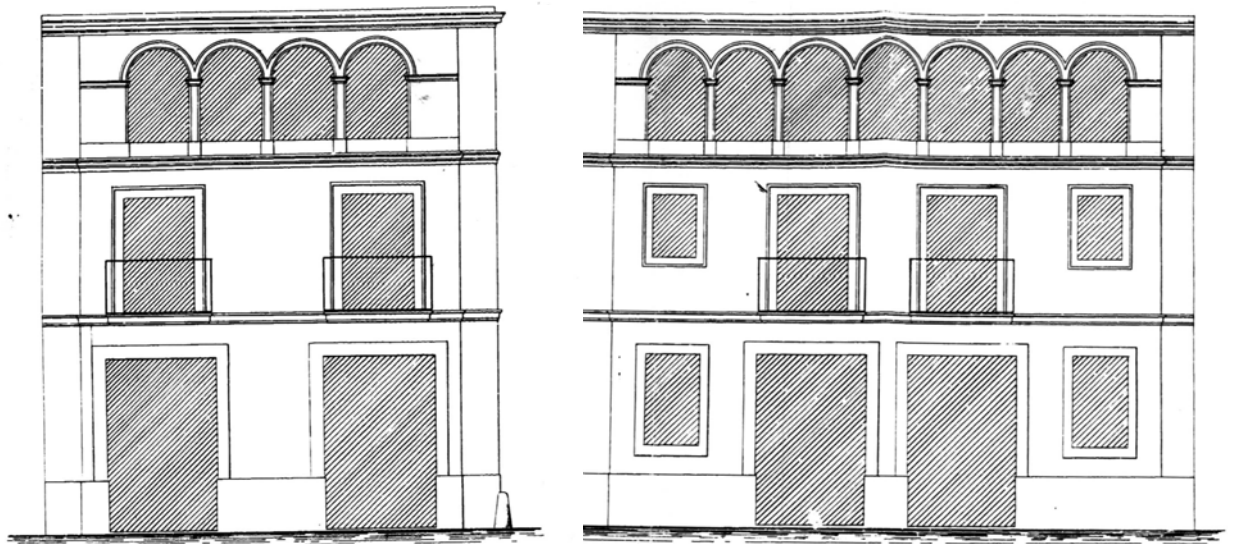
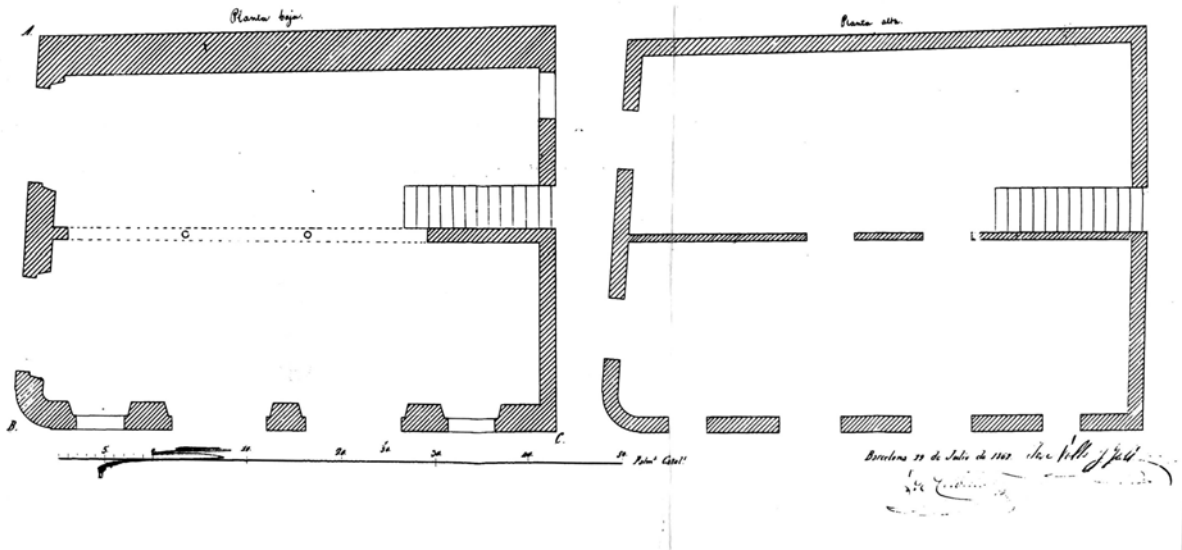
A V.E. suplica se sirva concederle el correspondiente permiso para llevar a cabo la edificación poruectada conforme con los planos que se acompañan lo cual lo reicibira a merecer. Barcelona 19 de julio de 1862".

Abans, però, havia demanat el permís d'aliniació del carrer:

" [...] por lo cual la fachada oeste debe seguir recta coincidiendo perfectamente con la parte nueva de la propia casa desde la esquina de la de Marlet hasta la del recodo o sea frente posterior que mira al norte. La alineación del frente posterior o detrás del citado jardín que es continuación de la misma calle del Arco de San Ramon en el susodicho recodo, consiste en una paralela con la acera opuesta que parte de la porcion de fachada nueva construida por el vecino en el ricón, empero, dejando la susodicha esquina con igual curva que la 2ª que es parte del edificio en construcción de la acera opuesta. [...] . Barcelona, 24 de abril de 1862".

Observacions:

S'adjunta fotocòpia del plànol.



Doc. 34

1941

Títol/contingut: *Expediente relativo a la expropiación de la finca número 13 de la calle de Sant Domingo del Call propia de D. Josefina Julià Vilar, afectada de nueva alineación*

Tipologia: Documentació municipal

Referència documental: AMA. Sèrie Urbanització i Reconstrucció. Exp. 1441 (1941)

Resum/Transcripció

El 14 d'agost de 1941, Josefina Julià i Vilar es dirigeix al consistori sol·licitant que li sigui expropiada la finca de la seva propietat corresponent al carrer de Sant Domènec del Call núm. 13. Basa la seva petició en el fet que l'edifici va resultar damnificat pels bombardejos patits per Barcelona durant la Guerra Civil i que no pot reedificar-lo perquè està afectat per l'obertura prevista d'un carrer que comuniqui el de Sant Honorat amb el de Banys Nous. Per tant, l'únic benefici que pot obtenir de l'immoble és l'execució de la seva expropiació per tal que es fes efectiva l'obertura de l'esmentat carrer.

Després de diverses valoracions divergents, finalment l'expropiació se signa l'any 1948.

Observacions:

Reproducció desestimada

Correspon al solar veí de la finca estudiada i que actualment es coneix com a nom de Placeta de Manuel Ribé.

Documents de la mateixa sèrie d'Urbanització i Reconstrucció expliciten que l'enderroc de la finca i l'obertura de la placeta es dugué a terme cap al 1945-46, abans d'haver-se resolt el preu de l'expropiació.